

**RAPORT
O STANIE GMINY UŁĘŻ**

za 2022 rok



Zawartość

I. WSTĘP	4
II. INFORMACJE OGÓLNE	5
III. GMINA UŁĘŻ W LICZBACH.....	6
Zatrudnienie	7
Demografia.....	8
Działalność gospodarcza	9
Infrastruktura techniczna	10
IV. OCHRONA ŚRODOWISKA	11
Ochrona powietrza	11
Odpady	12
Usuwanie azbestu	13
Usuwanie drzew.....	15
Gospodarka niskoemisyjna	15
V. BEZPIECZEŃSTWO	15
VI. OŚWIATA.....	16
VIII.POMOC SPOŁECZNA	28
Programy realizowane w 2022 roku.	30
IX. FINANSE GMINY	33
X. INFORMACJA O STANIE MIENIA	37
XI. INFORMACJA O REALIZACJI PROGRAMÓW I STRATEGII	44
1. Studium uwarunkowań i kierunków przestrzennego zagospodarowania gminy.	44
2. Miejscowy plan zagospodarowania przestrzennego.....	45
3. Lokalny Program Rewitalizacji Gminy Ułęż na lata 2016- 2023	46
W 2022 roku rozpoczęto prace nad opracowaniem Gminnego Programu Rewitalizacji Gminy Ułęż.	47
4. Strategia Rozwoju Gmin Pradoliny Wieprza na lata 2022-2027	47
5. Strategia rozwiązywania problemów społecznych na lata 2021-2027.....	47
6. Program gospodarki niskoemisyjnej	47
7. Program opieki nad zwierzętami bezdomnymi i zapobieganie bezdomności zwierząt.....	47
8. Program profilaktyki rozwiązywania problemów alkoholowych	48
9. Programu współpracy Gminy Ułęż z organizacjami pozarządowymi i podmiotami prowadzącymi działalność pożytku publicznego na rok 2022.....	48
10.Gminnego Programu Przeciwdziałania Przemocy w Rodzinie oraz Ochrony Ofiar Przemocy w Rodzinie w Gminie Ułęż na lata 2020-2025.....	48
11. Gminny Program Osłonowy „Korpus Wsparcia Seniora” na lata 2022-2024.....	49



XII. REALIZACJA UCHWAŁ.....	49
XIII. WSPÓŁPRACA Z INNYMI SPOŁECZNOŚCIAMI SAMORZĄDOWYMI	49
XIV. PRIORYTETY DALSZEGO ROZWOJUGMINY UŁĘŻ W PERSPEKTYWIE WIELOLETNIEJ.....	50
1. Pozyskiwanie środków zewnętrznych w ramach ogłaszanych konkursów z przeznaczeniem na zadania:	50
2. Wykorzystanie terenów inwestycyjnych, promocja, uzbrajanie – w celu pozyskania inwestorów.	50
3. Wykorzystanie walorów środowiskowych Gminy Ułęż	50
4. Doposażenie oświaty, poprawa warunków edukacji oraz jakości kształcenia.....	50
5. Ochrona cennych zabytków dziedzictwa narodowego, pielęgnowanie lokalnej historii, upamiętnienie bohaterów walk o niepodległość Ojczyzny i miejsc pamięci.	50



I. WSTĘP

Szanowni Mieszkańcy Gminy Ulęż

„Raport o stanie Gminy Ulęż za rok 2022”, który Państwu przedkładam, to kolejna, czwarta edycja tego dokumentu. Obowiązek przedłożenia Raportu wynika z zapisów art. 28aa ust. 1 ustawy z dnia 8 marca 1990 r. o samorządzie gminnym.

Źródłem informacji zawartych w Raporcie o stanie Gminy Ulęż za rok 2022 są dane przekazane przez pracowników Urzędu Gminy i gminnych jednostek organizacyjnych.

Jest on wynikiem zespołowej pracy poszczególnych referatów Urzędu Gminy oraz gminnych jednostek organizacyjnych. Dokument ten stanowi podsumowanie działalności ulęskiego samorządu w roku 2022 i obejmuje informacje na temat zadań realizowanych na rzecz naszej lokalnej wspólnoty. Zebrane w tym opracowaniu dane dotyczą nie tylko gminnych finansów, zarządzania majątkiem, gospodarki nieruchomościami, ochrony środowiska czy zrealizowanych inwestycji. Odnoszą się również do życia społecznego i dziedzin takich jak pomoc społeczna, edukacja, kultura oraz bezpieczeństwo. Raport jest nie tylko podsumowaniem naszych wspólnych działań, ale też źródłem wiedzy o tym, jak szeroka jest skala zagadnień, za które odpowiada samorząd gminny. Rok 2022 był kolejnym rokiem realizacji inwestycji, które znacząco wpływają na życie gospodarcze naszej gminnej społeczności. Miniony rok był kolejnym rokiem realizacji inwestycji z wysokim poziomem wydatków inwestycyjnych oraz podejmowanych działań społecznych na rzecz osób starszych oraz niepełnosprawnych. Pod względem finansowym rok 2022 był dobrym rokiem. Pojawiły się możliwości pozyskania środków zewnętrznych, które staraliśmy się wykorzystać z możliwych źródeł.. Na dobrym poziomie wykonaliśmy też dochody własne gminy. To wszystko sprawiło, że ubiegły rok zakończyliśmy w dobrej kondycji finansowej. Wszystkie zmiany zachodzące w naszym najbliższym otoczeniu są efektem ciężkiej pracy wielu osób, dzięki którym możemy, mam nadzieję, skutecznie stawiać czoła przeciwnościom, realizować wiele nowych zadań i planować kolejne.

Transparentność działań Urzędu Gminy Ulęż jest moim priorytetem, a realizacja zamierzonych celów obowiązkiem i wyzwaniem.

Zapraszam Państwa do lektury tego dokumentu, który w sposób zwięzły i obiektywny prezentuje potencjał gminy Ulęż



II. INFORMACJE OGÓLNE

Gmina Ułęż jest gminą wiejską położoną w województwie lubelskim, w powiecie ryckim. Od południa sąsiaduje z gminami Baranów i Żyrzyn z powiatu puławskiego, od wschodu gminą Jeziorzany z powiatu lubartowskiego, od północy gminą Adamów z powiatu łukowskiego i gminą Nowodwór z powiatu ryckiego oraz od północnego zachodu i zachodu gminą Ryki.

Gmina Ułęż leży w całości w dorzeczu dolnego Wieprza, którego meandry wyznaczają na odcinku około 15 km jej południową granicę.

Na terenie gminy Ułęż dolina Wieprza objęta jest Obszarem Chronionego Krajobrazu „Pradolina Wieprza” będącym największym chronionym obszarem województwa lubelskiego. Obszar ten obejmuje 58,6% powierzchni całkowitej gminy.

Istotnym elementem kształtującym układ przestrzenno– funkcjonalny gminy jest położenie dróg krajowych tj. drogi krajowej Nr 17 Warszawa – Lublin – Dorohusk (Kijów) – Hrebennie (Lwów) i Nr 48 Tomaszów Mazowiecki – Dęblin – Kock, które w połączeniu z drogami powiatowymi Nr 1435L i 1436L uważane są za oś funkcjonalną gminy.

Według danych z Powszechnego Spisu Rolnego z 2020 roku, realizowanego przez Główny Urząd Statystyczny na terenie gminy Ułęż znajdują się 488 gospodarstw rolnych, z czego 99% to gospodarstwa indywidualne. Większość to gospodarstwa o małym areale od 1 do 5 hektarów.

Na obszarze gminy zachowało się szereg ciekawych zabytków kultury materialnej, przede wszystkim o charakterze rezydencjonalnym. Wśród nich do najcenniejszych należą:

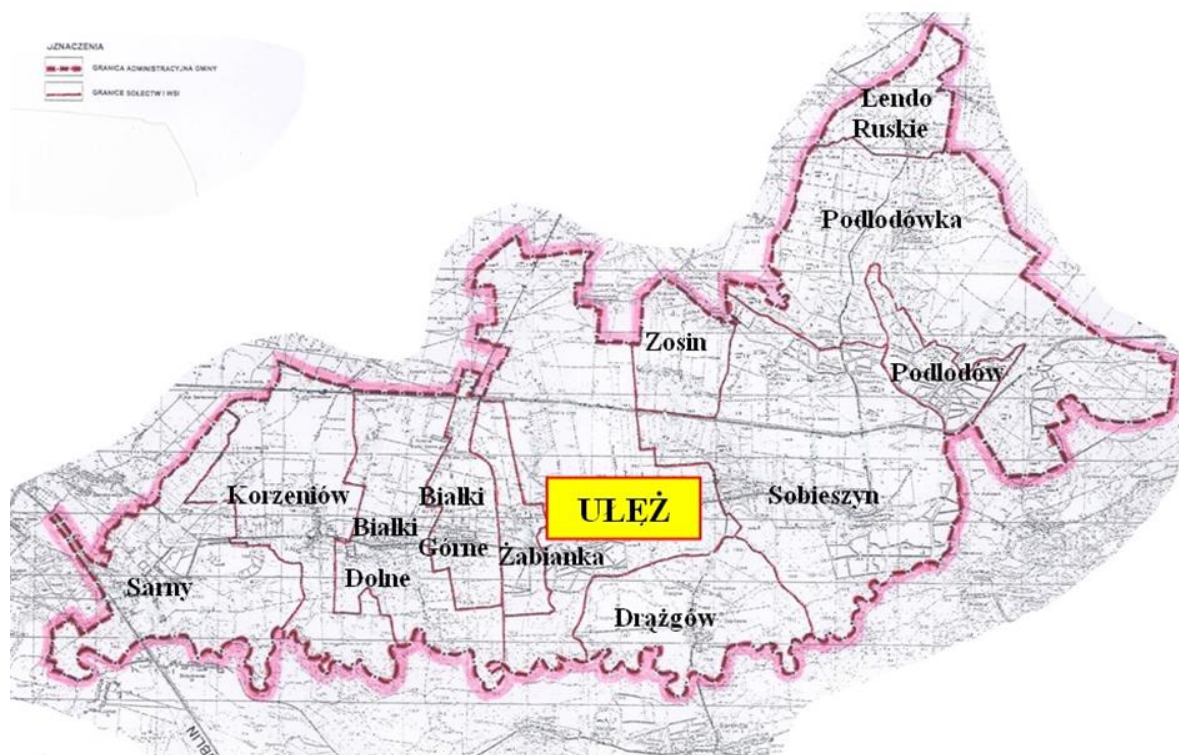
- *Park dworski Osmolice,*
- *Dwór i park w miejscowości Podlodów,*
- *Zespół dworsko-parkowy w miejscowości Sarny,*
- *Zespół kościelny: kościół parafialny pw. Podwyższenia Krzyża Świętego, plebania, drzewostan w Sobieszynie,*
- *Zespół pałacowo-parkowy: pałac, dwie oficyny, brama wjazdowa z fragmentami dawnego ogrodzenia, kuźnia, zespół budynków folwarcznych, kuźnia, park ze śladami układu geometrycznego i stawem w Sobieszynie,*
- *Zespół przestrzenny Zespołu Szkół im. Kajetana hr. Kickiego w Sobieszynie: budynek szkolny, budynek mieszkalny (d. „dyrektorówka”), budynek internatu, budynek mieszkalny drewniany (d. „dworek myśliwski”), budynek gospodarczy, założenie parkowe z aleją dojazdową w Sobieszynie,*
- *Zespół pałacowo-parkowy: pałac, pozostałości muru oporowego i bramy, park krajobrazowy, figura Matki Boskiej w Ułężu,*
- *Kościół paraf. pw. Wniebowzięcia NMP, dzwonnica, teren cmentarza kościelnego w Żabiance.*

Ponadto na terenie gminy znajduje się kilkanaście obiektów wpisanych do ewidencji zabytków, z których najciekawszymi są: Wzgórze „Pięciu figur” w Ułężu z kaplicą grobową Janickich oraz układ urbanistyczny Drążgowa (najstarsza jednostka osadnicza na terenie gminy) - dawne miasto z uformowanym rynkiem.



Teren gminy podzielony jest na 12 miejscowości: Drażgów, Sobieszyn, Podlodów, Podlodówka, Lendo Ruskie, Zosin, Ułęż, Żabianka, Białki Górne, Białki Dolne, Korzeniów, Sarny.

Podział gminy na sołectwa



Siedzibą władz samorządowych jest miejscowość Ułęż, położona niemal centralnie w stosunku do obszaru gminy. Umożliwia to łatwość komunikowania się ze wszystkimi sołectwami.

III. GMINA UŁĘŻ W LICZBACH

Gmina Ułęż zajmuje 83,56 km² powierzchni co stanowi 13,6% powierzchni powiatu ryckiego oraz 0,3% powierzchni województwa lubelskiego. Ludność Gminy Ułęż stanowi około 5,5 % ludności powiatu oraz 0,15 % ludności województwa lubelskiego. Gęstość zaludnienia w Gminie Ułęż wynosi 38 mieszkańców na km². Biorąc pod uwagę liczbę ludności w poszczególnych miejscowościach Gminy, najwięcej osób zamieszkuje w miejscowości Sobieszyn (753 osoby) i Ułęż (544 osoby). Najmniej ludna jest Podlodówka i Podlodów po (101 osób) oraz Żabianka (120 osób). Najbardziej skoncentrowane układy zabudowy i nagromadzenie usług występuje na obszarze miejscowości Ułęż.



Dochody wykonane w 2022 roku wynosiły 25 104 268,64 zł i były wyższe w stosunku do roku 2021 o 4 211 032,65 co stanowi wzrost o 20,16 %.

W przeliczeniu na 1 mieszkańca dochód podatkowy wyniósł 1002,51 zł, w odniesieniu do roku 2021 odnotowano wzrost o 50,96 zł tj. 5,36%.

W 2022 roku budżet Gminy Ułęż w stosunku do planowanych dochodów i wydatków zamknął się deficytem w kwocie 2 408 760,87 zł. Sytuację finansową Gminy Ułęż w roku 2022 należy określić jako dobrą. Na koniec 2022 Gmina nie posiadała zadłużenia z tytułu zaciągniętych pożyczek i kredytów.

Wartość mienia Gminy Ułęż na koniec 2022 roku wynosiła brutto 53 116 227,58 zł, w porównaniu do roku 2021 odnotowano wzrost wartości o 7 950 747,03 zł co stanowi 17,60%.

Wójt Gminy Ułęż wykonuje swoje zadania przy pomocy Urzędu Gminy oraz gminnych jednostek organizacyjnych.

Wójtem Gminy VIII kadencji jest **Barbara Pawlak**. Zastępcą Wójta jest **Robert Gagoś**, Sekretarzem Gminy – **Renata Makuch**, Skarbnikiem Gminy – **Zofia Wstawska**.

Przewodniczącym Rady Gminy jest **Jacek Beczek**, a Wiceprzewodniczącą **Edyta Kopacz**.

Zatrudnienie

Stan zatrudnienia w jednostkach organizacyjnych w pełnych etatach przedstawia się następująco:

Jednostka	Stanowiska urzędnicze	Stanowiska robotnicze	Prace interwencyjne	Stażyści
Urząd Gminy	19,45	6,5	-	-
Centrum Usług Wspólnych	5,3	-	-	-
Gminny Ośrodek Pomocy Społecznej	6,5 w tym 3 pracowników socjalnych	-	-	-
Gminna Biblioteka Publiczna	3,40			

W odniesieniu do roku 2021 nastąpił wzrost zatrudnienia w urzędzie w kategorii urzędniczej o 0,5 etatu, natomiast w grupie robotniczej odnotowano spadek o 2 etaty.



Demografia

W roku 2022 liczba mieszkańców zameldowanych na terenie Gminy wynosiła 3193 w tym udział kobiety wynosi 51,21%. W porównaniu z rokiem 2021 nastąpił spadek ludności gminy o 46 osób.

Ludność w odniesieniu do poszczególnych kategorii wiekowych przedstawia się następująco:

- liczba mieszkańców w wieku przedprodukcyjnym wynosiła 570 osób , w tym 287 kobiet oraz 283 mężczyzn.
- liczba mieszkańców w wieku produkcyjnym wynosiła 1955 osób . W porównaniu do roku poprzedniego odnotowano wzrost liczebności w grupie o 109 osób. Udział kobiet wynosi 45,83 %.
- liczba mieszkańców w wieku poprodukcyjnym wynosiła 668 osób, w odniesieniu do roku poprzedniego odnotowano spadek o 77 osób. Udział kobiet wynosi 67,66 %.

Największym skupiskiem ludności są w miejscowościach Sobieszyn, Ułęż i Korzeniów. Ogólna gęstość zaludnienia na terenie gminy wynosi 38/km².

Wykaz ludności w poszczególnych miejscowościach na 31.12.

Miejscowość	2018	2019	2020	2021	2022	Powierzchnia w km ²	Gęstość zaludnienia	+/- ludność
1 Drażgów	222	223	220	223	220	5,5	40	-3
2 Białki Górne	151	144	140	140	138	2,8	49,29	-2
3 Białki Dolne	286	293	285	291	284	6,2	45,81	-7
4 Korzeniów	423	425	414	412	398	7,5	53,07	-14
5 Lendo Ruskie	128	128	125	129	127	2,4	52,92	-2
6 Sarny	278	268	266	256	263	7,9	33,29	-7
7 Sobieszyn	738	771	771	772	753	14,7	51,22	+1
8 Podłodów	115	114	112	105	100	2,0	50	-7
9 Podłodówka	104	104	105	105	101	16,5	6,12	-
10 Ułęż	597	581	568	548	544	13,1	41,53	-20
11 Zosin	142	146	139	138	145	2,7	53,70	-1
12 Żabianka	119	118	123	120	120	2,2	54,55	-3

Źródło: Dane z ewidencji ludności UG Ułęż

Miniony rok charakteryzował się ujemnym przyrostem naturalnym, wynikającym z zanotowanej przewagi liczby zgonów nad urodzeniami. W roku 2022 r. urodziło się 18



dzieci, natomiast zmarły 54 osoby. Wśród urodzonych w 2022 roku dzieci, chłopcy stanowią 33%, a dziewczynki 67%.

W roku 2022 roku na terenie Gminy zameldowane zostało na pobyt stały 53 osoby oraz 62 osoby na pobyt czasowy. W analizowanym okresie wymeldowane zostało 41 osób.

W 2022 roku wydano 176 dowodów osobistych. Obywatele, którzy złożyli wnioski o wydanie dowodu osobistego oczekiwali na jego realizację przeciętnie 20-30 dni.

W analizowanym roku nadano 100 numerów PESEL obcokrajowcom i dzieciom urodzonym za granicą.

Na wniosek instytucji oraz osób prywatnych udostępniono łącznie 45 informacji z rejestru mieszkańców, rejestru PESEL oraz Rejestru Dowodów Osobistych.

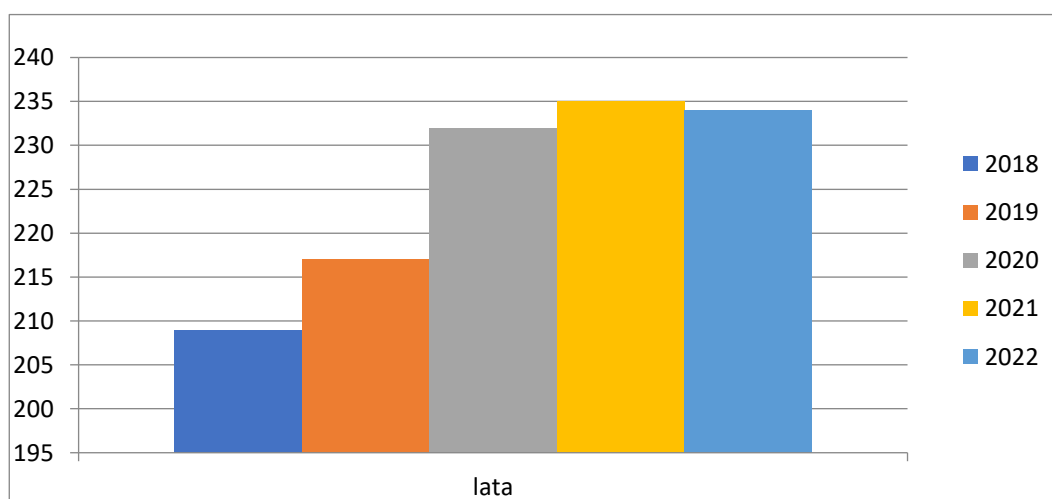
Działalność gospodarcza

Gmina Ułęż jest gminą wiejską i jednym z najbardziej powszechnych rodzajów aktywności gospodarczej na jej terenie jest rolnictwo. Na obszarach wiejskich żyje i pracuje ok. 40% populacji kraju, ponadto są one miejscem rekreacyjnym.

Użytki rolne zajmują powierzchnię około 4811 ha w tym grunty orne stanowią powierzchnię 3811 ha, sady 82 ha, łąki i pastwiska 918 ha, lasy i grunty leśne 1992 ha, wody 549 ha oraz pozostałe grunty i nieużytki 995 ha.

Z informacji opartych na planie zagospodarowania przestrzennego województwa lubelskiego, średnia wartość jakości rolniczej przestrzeni produkcyjnej dla gminy Ułęż wynosi 65,1, przy średniej dla województwa lubelskiego 74,1 i dla kraju 66,6.

Według danych z Powszechnego Spisu Rolnego z 2020 roku, realizowanego przez Główny Urząd Statystyczny na terenie gminy Ułęż znajdują się 488 gospodarstwa rolne, z czego 99% to gospodarstwa indywidualne. Większość to gospodarstwa o małym areale od 1 do 5 hektarów. Na terenie gminy Ułęż według danych BDL GUS w 2022 r. jest **234 podmioty gospodarcze** wpisane do rejestru REGON, o **11,96%** więcej w porównaniu do 2018 roku. Dokonując analizy liczby podmiotów gospodarczych w latach 2018-2022 ich liczba uległa nieznacznym wahaniom.





Wykres 1. Podmioty gospodarcze wpisane do rejestru REGON na terenie gminy Ułęż w latach 2018-2022

Źródło danych: BDL, GUS.

W podziale na klasy wielkości podmiotów gospodarczych, na terenie gminy Ułęż działają przedsiębiorstwa zatrudniające do 9 osób (tzw. mikroprzedsiębiorstwa bądź jednoosobowe działalności gospodarcze)- 227 podmiotów (**97,01%** wszystkich podmiotów gospodarczych z terenu gminy Ułęż), przedsiębiorstwa zatrudniające od 10 do 49 osób (małe przedsiębiorstwa)- 6 podmiotów (**2,99%** w skali przedsiębiorstw działających na terenie gminy Ułęż).

W podziale na sektory własnościowe największy odsetek stanowią podmioty działające w sektorze prywatnym- **91,02%**, natomiast podmioty z sektora publicznego stanowią pozostałe **8,98%**. W sektorze prywatnym (213 podmiotów gospodarczych) najwięcej podmiotów jest prowadzonych przez osoby fizyczne- 165 podmiotów.

Zgodnie z danymi zawartymi w Centralnej Ewidencji Działalności Gospodarczej w 2022 r.:

- złożono 12 wniosków o założenie działalności gospodarczej,
- zawieszono 10 działalności gospodarczych,
- wznowiono 3 działalność gospodarczą,
- zakończono 6 działalności gospodarczych.

Infrastruktura techniczna

Na terenie Gminy Ułęż infrastruktura drogowa obejmuje 67,23 km w tym 39,4 km dróg powiatowych. Drogi asfaltowe stanowią około 77,30 %- 51,97 km.

Stan techniczny większości dróg należy uznać za zadowalający.

W roku sprawozdawczym dokonano przebudowy 2,709 km dróg gminnych.

- Przebudowa drogi wewnętrznej w miejscowości Podlodów na odcinku 330 mb została położona nawierzchnia bitumiczna oraz wykonane zostały obustronnie pobocza z kruszywa łamanego.
- Przebudowa drogi gminnej nr 103050L w miejscowości Korzeniów. Modernizacji poddane 2379 m b drogi . Zakres robót obejmował wykonanie warstwy ścierealnej, warstwy wiążącej, warstwy wyrównawczej na całej długości drogi. Ponadto wymieniona została nawierzchnia chodnika na długości 946,5 mb, wykonane zostały zjazdy z kostki brukowej, pobocza z kruszywa łamanego, wymieniono przepusty z zastosowaniem rur karbowanych, wykonana została palisada betonowej na dł. 52 mb oraz wydłużona bariera na dł. 8 mb.



Gospodarka wodno-ściekowa

Infrastruktura techniczna gminy wymaga modernizacji i rozbudowy. Gospodarka wodno-ściekowa nie jest do końca uregulowana. Konsekwentne decyzje w sprawie uporządkowania gospodarki wodno-ściekowej podjęte w 2022 skutkują zwiększeniem tempa prac w tej dziedzinie zarządzania.

W 2022 roku długość sieci wodociągowej uległa zwiększeniu o 1,107 km i wynosi łącznie 52,77 km.

Stopień zwodociągowania Gminy wynosi około 97 %.

W 2022 roku rozpoczęto realizację zadania pn., „Modernizacja infrastruktury wodociągowej na terenie Gminy Ułęż”. Zakres zadania obejmuje wybudowanie sieci wodociągowej w miejscowości Sobieszyn, Sarny i Ułęż. W 2022 r. wybudowany został odcinek sieci wodociągowej o długości 1107 mb w miejscowości Sobieszyn.

IV. OCHRONA ŚRODOWISKA

Ochrona powietrza

Powietrze atmosferyczne jest elementem środowiska naturalnego, który najszybciej przenosi zanieczyszczenia. Do najpoważniejszych źródeł zanieczyszczeń powietrza na terenie gminy zalicza się źródła komunalno-bytowe – źródła niskiej emisji. Są to źródła zanieczyszczeń nieprzekraczające kilkunastu metrów wysokości – kotłownie lokalne, indywidualne paleniska domowe. Zanieczyszczenia powstałe na skutek ich działalności szczególnie pogarszają stan powietrza tuż przy powierzchni terenu, ich wpływ na jakość powietrza jest najbardziej odczuwalny przez ludzi.

Stan powietrza w Gminie Ułęż z roku na rok poprawia się dzięki intensywnym działaniom Gminy w kierunku wsparcia finansowego likwidacji niskiej emisji poprzez wymianę opraw oświetlenia ulicznego na LEDowe, montaż instalacji odnawialnych źródeł energii.

- W ramach programu „Czyste powietrze”- w urzędzie funkcjonuje punkt konsultacyjno – informacyjny. Pracownik obsługujący punkt wspiera zainteresowanych mieszkańców w opracowaniu dokumentacji aplikacyjnej, udziela informacji dotyczących możliwości pozyskania dofinansowania oraz prowadzi działania promujące program.

W 2022 roku w ramach programu złożone zostało 24 wnioski o dofinansowanie.

W okresie realizacji programu tj. od 1.01.2021 do 31.12.2022 r. zrealizowane zostały 33 przedsięwzięcia, podpisane zostało 50 umów na dofinansowanie min. Na



wymianę źródeł ogrzewania. Kwota udzielonej dotacji mieszkańcom gminy wynosi 657 084,46 zł.

Odpady

W 2022 r. z terenu gminy firma odebrała 363,100 Mg odpadów, w tym 211,200 Mg stanowiły odpady zmieszane oraz 151,900 Mg odpady zebrane w sposób selektywny, w tym 5,6635 Mg stanowią odpady odebrane z PSZOK.

Odpady zebrane w sposób selektywny stanowiły **42,73 %** całego strumienia odpadów odebranych z terenu gminy.

Za 2022 r. osiągnięty został poziom recyklingu i przygotowania do ponownego użycia i recyklingu papieru, metali, tworzyw sztucznych i szkła 30,15 % .

W 2022 roku zgodnie ze złożonymi deklaracjami 751 gospodarstw domowych zadeklarowało posiadanie przydomowego kompostownika..

Ilość odpadów w przeliczeniu na 1 mieszkańca w roku 2022 znacznie uległa zmniejszeniu w stosunku do roku 2021 o 15,34 kg, co prezentują poniższe dane:

na koniec 2021 r:

- odpady zebrane w sposób selektywny –81,70kg
- odpady zmieszane – 84,59 kg.

Łącznie na 1 mieszkańca 166,29 kg.

na koniec 2022 r:

- odpady zebrane w sposób selektywny – 64,50kg
- odpady zmieszane – 86,45 kg.

Łącznie na 1 mieszkańca 150,95 kg.

W okresie ostatnich dwu lat nastąpił spadek ilości odpadów w przeliczeniu na mieszkańca o 15,34 kg w ciągu roku.

Zaobserwowany spadek ilości odpadów jest efektem dokładniejszego systemu segregacji opartego na pięciu frakcjach: papier i tektura, tworzywa sztuczne i metale, szkło, odpady biodegradowalne oraz odpady zmieszane oraz zmniejszenia się konsumpcji mieszkańców spowodowanej inflacją i rosnącymi cenami produktów. Mniejsza konsumpcja odzwierciedla się w mniejszej ilości produkowanych odpadów przez mieszkańców.

W 2022 r. funkcjonował Punkt Selektywnej Zbiórki Odpadów Komunalnych na terenie dawnej Bazy GS w Ułężu tj. miejsce zbierania odpadów, które gromadziło odpady wielkogabarytowe, opony oraz elektroodpady. Obiekt został wyposażony w kontenery i pojemniki na poszczególne rodzaje odpadów komunalnych. Teren pod PSZOK jest ogrodzony oraz monitorowany a przyjęcia odpadów dokonuje pracownik Urzędu Gminy.

Ponadto gmina zrealizowała zadanie pn. „Usuwanie odpadów z folii rolniczych, siatki i sznurka do owijania balotów, opakowań po nawozach i typu Big Bag” dofinansowane w



całości przez Narodowy Fundusz Ochrony Środowiska i Gospodarki Wodnej. Zebrane odpady od osiemnastu rolników pozwoliły na określenie planowanego efektu ekologicznego w ilości 32 745 kg odpadów poddanych recyklingowi.

Usuwanie azbestu

Zgodnie z uchwałą Nr VI/25/11 Rady Gminy Ułęż z dnia 30 marca 2011 r. realizowany jest Program usuwania wyrobów zawierających azbest z terenu Gminy Ułęż na lata 2011-2032. W 2017 i 2018 r. dzięki otrzymanym dotacjom z WFOŚ w Lublinie usunięto 47,046 Mg odpadów zawierających azbest. Dane za lata 2017-2021 związane z demontażem i usuwaniem odpadów zawierających azbest, zrealizowanych z dotacji WFOŚ i NFOŚiGW oraz w ramach projektu "System gospodarowania odpadami azbestowymi na terenie województwa lubelskiego".

Tabela zamieszczona poniżej przedstawia efekty realizacji przedmiotowego programu.

	W ramach dotacji z WFOŚ		W ramach projektu "System gospodarowania odpadami azbestowymi na terenie województwa lubelskiego"			W ramach projektu "System gospodarowania odpadami azbestowymi na terenie województwa lubelskiego" oraz dotacji z WFOŚiGW w Lublinie i NFOŚiGW
	2017	2018	2019	2020	2022	2021
Odbiór	9,81 Mg	25,431 Mg	44,245 Mg	72,03 Mg	26,03 Mg	159,605 Mg
Demontaż i odbiór	9,78 Mg	2,025 Mg	0 Mg	7,95 Mg	0 Mg	3,900 Mg
Cena brutto za 1 Mg odebranych odpadów	321,84 zł	260,50 zł	-	-	-	320,76 zł
Cena brutto za 1 Mg zdemontowanych i odebranych odpadów	484,92 zł	431,78 zł	-	-	-	421,20 zł



Ilość gospodarstw z których realizowano demontaż i odbiór odpadów zawierających azbest	3	1	0	2	0	2
Ilość gospodarstw z których realizowano tylko odbiór odpadów zawierających azbest	5	13	23	32	16	69
Ilość razem	19,59 Mg	27,456 Mg	44,245 Mg	79,98 Mg	26,03 Mg	163,505 Mg
Wartość razem	7899,77 zł	7499,13 zł	-	-	-	11 547,36 zł (Wartość odbioru wyrobów zawierających azbest dotowana przez NFOŚiGW oraz WFOŚiGW w Lublinie)
Wykonawca	"EURO-GAZ" Sp. j. Zagórsko ul. Leśna 48, 26-052 Nowiny	"Delta" Tomasz Wejman, ul. Kurowska 118, 24-130 Końskowola	"Delta" Tomasz Wejman, ul. Kurowska 118, 24-130 Końskowola	"Delta" Tomasz Wejman, ul. Kurowska 118, 24-130 Końskowola	"Delta" Tomasz Wejman, ul. Kurowska 118, 24-130 Końskowola oraz Środowisko i Innowacje Sp. z o.o. ul. Złota 59, 00-120 Warszawa	"Delta" Tomasz Wejman, ul. Kurowska 118, 24-130 Końskowola (realizacja odbioru w ramach projektu "System gospodarowania odpadami azbestowymi na terenie województwa lubelskiego") HUBER Hubert Wieczorek ul. Powiśle 29, 24-100 Góra Puławska (realizacja odbioru w ramach dotacji z WFOŚiGW w Lublinie i NFOŚiGW



Usuwanie drzew

W 2022 r. przyjęto 107 zgłoszeń dotyczących wycinki drzew od właścicieli nieruchomości z terenu gminy. Wydano 7 decyzji zezwalających wycięcie drzew. Zwrócono się z 3 wnioskami o wycinkę drzew z działek zasobu gminnego do Starostwa Powiatowego w Rykach oraz 1 wniosek złożono do Wojewódzkiego Konserwatora Zabytków w Lublinie. Zgłaszane do wycinki drzewa często były chore, usychające lub zagrażające bezpieczeństwu osób oraz mienia. W każdym ze zgłoszeń dokonano oględzin drzew oceniając celowość wycinki.

Gospodarka niskoemisyjna

Dbając o rozwój gminy i wzrost świadomości ekologicznej jej mieszkańców Urząd Gminy w Ułężu opracował Plan Gospodarki Niskoemisyjnej na lata 2015-2023.

Plan ma na celu realizację działań prowadzących do redukcji emisji gazów cieplarnianych z terenu gminy, zwiększenie udziału energii pochodzącej ze źródeł odnawialnych, redukcji zużycia energii finalnej, poprzez podniesienie efektywności energetycznej oraz rozwój gospodarki niskoemisyjnej. W 2022 r. rozpoczęto realizację następujących projektów mających wpływ na ograniczenie emisji CO₂ do atmosfery:

- **Modernizacja systemu oświetlenia ulicznego na terenie gminy Ułęż – etap II** z udziałem środków Europejskiego Funduszu Rozwoju Regionalnego w ramach Regionalnego Programu Operacyjnego Województwa Lubelskiego na lata 2014 - 2020, Osi Priorytetowej 5 Efektywność energetyczna i gospodarka niskoemisyjna Działanie 5.5 Promocja niskoemisyjności

W ramach projektu powstaną nowe odcinki linii oświetleniowych z energooszczędnymi oprawami LED w miejscowościach Białki Dolne, Sobieszyn oraz Ułęż. Łącznie powstanie 1848 mb linii kablowej oraz zostanie zainstalowane 48 nowych opraw oświetleniowych. Ustawienia redukujące moc w godzinach: do 18:00 – d – 50% jej mocy nominalnej, od 18:00 do 22:00 – 100 % jej mocy nominalnej, od 22:00 do 5:00 – 50 % jej mocy nominalnej.

V. BEZPIECZEŃSTWO

Na terenie Gminy Ułęż w 2022 r. funkcjonowało 7 jednostek Ochotniczych Straży Pożarnych (OSP Sarny, OSP Białki Dolne, OSP Korzeniów, OSP Ułęż, OSP Sobieszyn, OSP Zosin, OSP Lendo Ruskie). Jednostki te były finansowane przez Gminę Ułęż, na podstawie art. 32 ust.2 i 3 ustawy z dnia 24 sierpnia 1991 r. o ochronie przeciwpożarowej w zakresie ich utrzymania, wyposażenia, ubezpieczenia i zapewnienia ich gotowości bojowej. W oparciu o przepisy ustawy z dnia 7 kwietnia 1989 r. – Prawo o stowarzyszeniach zgodnie z obowiązującymi przepisami zostały zarejestrowane w Krajowym Rejestrze Sądowym, w związku z czym posiadają osobowość prawną.



Do Krajowego Systemu Ratowniczo – Gaśniczego włączone są dwie jednostki tj. OSP Zosin i OSP Ułęż.

Jednostki Ochotniczych Straży Pożarnych na terenie Gminy Ułęż są wyposażone w sprzęt ratowniczo gaśniczy zgodnie z typem danej jednostki. Łącznie OSP posiadają 11 samochodów pożarniczych, w tym: 6 samochodów ratowniczo- gaśniczych średnich oraz 5 lekkich.

W siedmiu jednostkach OSP w 2022 r. działało 175 członków zwyczajnych oraz 198 wspierających i 2 członków V. honorowych.

Wszystkie OSP posiadają remizy z garażami oraz syreny alarmowe i SMS-owy system alarmowania.

W 2022 roku stan bezpieczeństwa i porządku publicznego na terenie gminy pozostał na poziomie porównywalnym do 2021 roku.. Ogółem wszczęto 7 postępowań przygotowawczych, w tym 4 w kategorii kradzież rzeczy cudzej , 2- kradzież z włamaniem, 1- uszkodzenie mienia.

W 2022 roku policjanci odnotowali 313 interwencji / zgłoszeń spadek o 73 do roku poprzedniego. Policjanci przeprowadzili 17 interwencji domowych tj. wzrost o 6 do roku poprzedniego.

W 2022 roku odnotowano spadek zdarzeń drogowych z 46 na 37 .

W przypadku kolizji odnotowano spadek o 12 , wzrost o 3 wypadki, wzrost o 1 osobę zabita w wyniku wypadku, wzrost o 2 osoby ranne, spadek o 9 liczby zdarzeń.

VI. OŚWIATA

W gminie w 2022 r. funkcjonowały 2 szkoły podstawowe - Publiczna Szkoła Podstawowa w Białkach Dolnych, Szkoła Podstawowa im. Jana III Sobieskiego w Zespole Szkół Ogólnokształcących w Sobieszynie oraz 1 szkoła średnia Liceum Ogólnokształcące im. Jana III Sobieskiego w ZSO w Sobieszynie. Przy szkołach podstawowych funkcjonowały 2 oddziały przedszkolne: przy PSP w Białkach Dolnych 1 grupa oraz przy ZSO w Sobieszynie: 2 grupy młodsze i 1 grupa starsza .

W przeliczeniu na 1 statystycznego ucznia, wydatki oświatowe na poszczególne szkoły z budżetu gminy kształtowały się następująco:

- Publiczna Szkoła Podstawowa w Białkach Dolnych – 1.671.087,12 zł/ 92,66 uczniów statystycznych = **18.034,61 zł** .
- ZSO w Sobieszynie- 3.169.564,50 zł / 160,89 uczniów statystycznych= **19.700,20 zł**
- CUW w Ułężu – 273.553,31 zł/ 253,55 uczniów statystycznych= 1078,89 zł

Koszt 1 ucznia statystycznego PSP w Białkach Dolnych – **19.113,50 zł**,

Koszt 1 ucznia statystycznego ZSO w Sobieszynie -**20.779,09 zł**.

Wydatki gminne na oświatę wyniosły 5.114.204,93 zł, (z czego: 497.088,30 stanowiły wydatki oddziałów przedszkolnych oraz 4.343.563,32 zł wydatki szkół i 273.553,31 zł wydatki oświatowe w CUW).

Wydatki na oświatę w 2022 r. wzrosły o **559.220,91 zł** przy wzroście subwencji oświatowej o **402.336,- zł**.



Subwencja oświatowa, przekazana z budżetu państwa wyniosła **2.973.226,-** zł co stanowi ok. 58,14% całkowitych wydatków oświatowych (64,40% wydatków bez wydatków oddziałów przedszkolnych).

Wydatki oświatowe w przeliczeniu na 1 ucznia statystycznego				
Szkoła/ Lata	2021	2022	Wzrost	Wzrost/spadek w %
PSP w Białkach Dolnych	16 964,51	19.113,50	2.148,99	+12,67
ZSO Sobieszyn	18 512,32	20.779,09	2.266,77	+12,245
Finansowanie oświaty				
Wydatki gminne na oświatę	4.554.984,02	5.114.204,93	559.220,91	+ 12,28
Subwencja oświatowa	2.570.890,-	2.973.226,-	402.336,-	+15,65
Różnica- budżet gminy	1.984.094,02	2.140.978,93	156.884,91	+7,91
% udział subwencji w wydatkach oświatowych	56,44	58,14	-	+1,7

We wrześniu 2022 r. naukę w gminnych szkołach rozpoczęło odpowiednio 160 uczniów w szkołach podstawowych, 88 dzieci w oddziałach przedszkolnych, 4 uczniów w klasie II liceum oraz 6 dzieci z Ukrainy (UA).

Jednostka	Liczba Uczniów w oddziałach przedszkolnych	Liczba Uczniów SP	Liczba Uczniów LO	Razem	Wzrost / spadek do 2021 r. (bez UA)
PSP Białki Dolne	16	72	0	88	-7
ZSO Sobieszyn	65 + 3 UA	91+3 UA	4	160+ 6 UA	+2
JST	81+ 3 UA	163+ 3 UA	4	248 + 6 UA	-5



Do oddziałów przedszkolnych uczęszczały dzieci z następujących roczników:

Rocznik	Liczba dzieci w oddziałach przedszkolnych		
	PSP w Białkach Dolnych	ZSO w Sobieszynie	ogółem
2015	1	1	2
2016	8	16+ 1 UA	24+1 UA
2017	4	16+ 1 UA	20+1 UA
2018	3	19+ 1 UA	22+1 UA
2019	0	12	12
2020	0	1	1
Razem	16	65+3 UA	81+3 UA

Dane wg SIO 30.09.2022r.

W szkołach odbywała się nauka języka obcego – języka angielskiego, a dodatkowego języka niemieckiego– uczyło się 41 uczniów (kl. VII-VIII).

Do jednej klasy (oddziału) uczęszczało w 2022 r. średnio 10,19 uczniów. Najliczniejszymi były klasy VIII: ZSO w Sobieszynie – 17 uczniów, PSP w Białkach Dolnych – 15 uczniów, zaś najmniejszą 2-osobowa klasa VII w PSP w Białkach Dolnych.

W roku 2022 14 uczniów objętych było specjalną organizacją kształcenia w tym 1 uczeń korzystał z nauczania indywidualnego.

Stan zatrudnienia pracowników w poszczególnych szkołach oraz poziom wykształcenia kadry pedagogicznej przedstawiono w tabelach poniżej:

Zatrudnienie w szkołach i placówkach w roku szkolnym 2021/2022

Nazwa szkoły	Zatrudnienie Etaty	w tym	
		nauczyciele etaty	obsługa etaty
Zespół Szkół Ogólnokształcących w Sobieszynie	37,96	28,96 (w tym: b-2; z-2; m-1; w-3,9)	9
Szkoła Podstawowa w Białkach Dolnych	17,79	14,79 (w tym: w -2)	3
Ogółem	55,75	43,75 (w tym: b-2; z-2; m-1; w-5,9)	12

(b – liczba etatów nauczycieli przebywających na urloпах bezpłatnych,

z - liczba etatów nauczycieli przebywających na urloпах zdrowotnych,

m - liczba etatów nauczycieli, pracowników przebywających na urloпах macierzyńskich, rodzicielskich...,

w – liczba etatów nauczycieli wspomagających pracę z dzieckiem niepełnosprawnym)



Poziom wykształcenia nauczycieli w 2021/2022r.

Lp.	Poziom wykształcenia	Ogółem	Stażysta	Kontrak- towy	Miano- wany	Dyplo- mowany
1	Tytuł zawodowy magistra z przygotowaniem pedagog.	39,53	0	4,24	18,35	16,94
2	Tytuł zawodowy mgr bez Przygotowania pedagog., tytuł Licencjata z przygot . pedagog.	4,22	3,22	1,00	0	0
3	Tytuł licencjata bez przygot. pedagog. dyplom kolegium naucz. kolegium jęz. obcych	0	0	0	0	0
4	Pozostałe kwalifikacje	0	0	0	0	0
5	Razem pełnozatrudnieni	40	3	4	17	16
6	Razem niepełnozatrudnieni	3,75	0,22	1,24	1,35	0,94
	OGÓLEM	43,75	3,22	5,24	18,35	16,94

Dane wg SIO 30.09.2021 r.

W ciągu 2022 r. 2 nauczycieli ZSO w Sobieszynie uzyskało awans zawodowy na stopień nauczyciela kontraktowego. W tabelach ujęte są etaty nauczycieli przebywających na urloпах macierzyńskich, urloпах dla poratowania zdrowia, urloпах bezpłatnych oraz nauczycieli wspomagających pracę z dziećmi ze specjalnymi potrzebami edukacyjnymi.

Zatrudnienie w szkołach i placówkach w roku szkolnym 2022/2023

Nazwa szkoły	Zatrudnienie Etaty	w tym	
		nauczyciele etaty	obsługa etaty
Zespół Szkół Ogólnokształcących w Sobieszynie	37,27	28,52 (w tym: b-1; z-2; w-4,2; UA- 0,33)	8,75
Szkoła Podstawowa w Białkach Dolnych	17,68	14,47 (w tym: m-1; w -2)	3,21
Ogółem	54,95	42,99 (w tym: b-1; z-2; m-1; w-6,2; UA-0,33)	11,96

(b – liczba etatów nauczycieli przebywających na urloпах bezpłatnych,
z - liczba etatów nauczycieli przebywających na urloпах zdrowotnych,
m - liczba etatów nauczycieli, pracowników przebywających na urloпах macierzyńskich, rodzicielskich...,
w – liczba etatów nauczycieli wspomagających pracę z dzieckiem niepełnosprawnym)
UA- zajęcia z ukraińskimi dziećmi – dodatkowo język polski).



Poziom wykształcenia nauczycieli w 2022/2023r.

Lp.	Poziom wykształcenia	Ogółem	Początkujący od 1 IX 2022	Mianowany	Dypłomowany
1	Tytuł zawodowy magistra z przygotowaniem pedagog.	39,06	8,6	14,91	15,55
2	Tytuł zawodowy mgr bez Przygotowania pedagog., tytuł Licencjata z przygot. pedagog.	3,93	3,93	0	0
3	Tytuł licencjata bez przygot. pedagog. dyplom kolegium naucz., kolegium jęz. obcych	0	0	0	0
5	Razem pełnozatrudnieni	37	10	13	14
6	Razem niepełnozatrudnieni	5,99	2,53	1,91	1,55
	OGÓŁEM	42,99	12,53	14,91	15,55

Dane wg SIO 30.09.2022 r.

Rok szkolny 2021/2022 ukończyło 253 osoby, w tym w odniesieniu do poszczególnych szkół:

ZSO w Sobieszynie:

- 65 dzieci w 3 grupach oddziału przedszkolnego;
- 92 uczniów szkoły podstawowej oraz 4 licealistów;

PSP w Białkach Dolnych:

- 18 dzieci w grupie oddziału przedszkolnego,
- 74 uczniów szkoły podstawowej.

Tabela przedstawia wyniki egzaminu ósmoklasisty w roku szkolnym 2021/2022. Liczba zdających uczniów 23.

Wyniki egzaminu ósmoklasisty w roku szkolnym 2021/2022 w %

Nazwa szkoły	Język polski	Matematyka	Język angielski
ZSO w Sobieszynie	46	44	33
PSP w Białkach Dolnych	47	35	42
średnia gminy	46	39	38
średnia powiatu	58	55	60
średnia województwa	61	56	64
średnia kraju	60	57	67



Wyniki obu szkół plasują się na poziomie 2-3 i 4 staninu, co jest wynikiem bardzo niskim. W ramach podjętych działań naprawczych min. zgłoszono ZSO – Szkołę Podstawową w Sobieszynie do XVI edycji Programu Youngster Plus. Gmina zawarła umowę o współpracy z Fundacją „Europejski Fundusz Rozwoju Wsi Polskiej – Counterpart Fund” w Warszawie o realizacji Programu w roku szkolnym 2022/2023 tj. przeprowadzeniu 90 godzin zajęć dodatkowych z języka angielskiego dla chętnych uczniów klasy 8. W 2022 r. zrealizowano 18 godzin zajęć w ZSO w Sobieszynie zaś pozostałe godziny będą realizowane w I półroczu 2023 r. w Publicznej Szkole Podstawowej w Białkach Dolnych.

Zgodnie z uchwalonymi w 2019 r.: Lokalnym Programem Wspierania Edukacji Uzdolnionych Dzieci i Młodzieży oraz warunkami i trybem przyznawania uczniom stypendium naukowego i nagrody Wójta Gminy Ułęż najzdolniejsi uczniowie otrzymali stypendium naukowe oraz zostali nagrodzeni przez Wójta Gminy za szczególne wyniki w nauce, wybitne osiągnięcia związane z procesem nauczania lub szczególne osiągnięcia sportowe. W roku szkolnym 2021/2022 na zakończenie nauki uczniowie z nw. szkół otrzymali stypendia i nagrody pieniężne na ogólną kwotę 2.200,-zł. Wysokość nagrody wynosiła - 300 zł, zaś stypendium naukowego - 200 zł.

Tabela Nr 6 Wykaz nagrodzonych w roku szkolnym 2021/2022 .

Szkoła	Liczba uczniów nagrodzonych/otrzymujących stypendia	Nagrody/Średnia ocen
Szkoła Podstawowa w Białkach Dolnych	5/2	Za osiągnięcia sportowe i najwyższy wynik egzaminu/ średnia ocen: 5,1-5,4
ZSO w Sobieszynie – Szkoła Podstawowa	1/0	Za osiągnięcia artystyczne / średnia ocen poniżej 5,1

Poza nagrodami przyznano wyróżnienie - nagrodę rzeczową dla ucznia klasy V ZSO – SP w Sobieszynie za szczególne osiągnięcia sportowe i promocję gminy w województwie. Uczeń został powołany do reprezentacji Lubelskiego Związku Piłki Nożnej w kadrze U12 Województwa Lubelskiego - „Wojewódzkiej Ligi Złotej”.

Z organizowanego przez gminę dowozu do gminnych szkół korzystało 53 uczniów, stanowiących 20,87% wszystkich uczniów. Z kolei 11 dzieci tj. 4,33 % wszystkich uczniów było dowożonych przez rodziców zaś 74,80 % uczniów docierało do szkół innymi prywatnymi formami transportu. Koszt dowożenia uczniów w 2022 r. wyniósł 83.344,48 zł z czego przewoźnik (PKS w Rykach) otrzymał kwotę 55.626,30 zł zaś 27.718,18 zł to zwrot kosztów poniesionych przez rodziców.



Zadania inwestycyjne w roku 2022

Wykaz ważniejszych prac modernizacyjnych w szkołach prowadzonych przez Gminę Ułęż w 2022 roku przedstawiono poniżej.

Nazwa Szkoły	Rodzaj zadania
Zespół Szkół Ogólnokształcących w Sobieszynie	Modernizacja sali gimnastycznej i adaptacja przylegających pomieszczeń na szatnię. Firma Usługi Remontowo – Budowlane – Ramona Wiśniewska z Warszawy zrealizowała zadanie za cenę 175.449,10 zł brutto (w tym 173.000,- zł środki COVID) . Natomiast koszt całkowity inwestycji (z wykonaniem projektów i nadzorem budowlanym) wyniósł 186.449,10 zł (w tym 180.000,- środki COVID).
Szkoła Podstawowa w Białkach Dolnych	Modernizacja i przebudowa łazienek dziewcząt i chłopców. Firma Usługi Remontowo – Budowlane – Ramona Wiśniewska z Warszawy zrealizowała zadanie za cenę 74.000,- zł brutto (w tym środki COVID - 70.000,-zł). Natomiast koszt całkowity inwestycji (z nadzorem budowlanym) wyniósł 76.000 zł.

Programy i projekty realizowane przez szkoły i dla szkół w 2022 r. to min.:

1. Realizacja zadania polegającego na rozwijaniu szkolnej infrastruktury w ramach rządowego programu pn. Laboratoria Przyszłości. Otrzymane w wysokości 30.000 zł wsparcie finansowe dla każdej szkoły zostało wydatkowane w roku 2021 zgodnie z założeniami programu, zaś pomoce dydaktyczne szkoły odebrały zgodnie z zawartymi umowami w I połowie 2022 r.
2. W ramach Priorytetu 3 „Narodowego Programu Rozwoju Czytelnictwa 2.0 na lata 2021-2025” obie szkoły podstawowe doposażyły biblioteki w nowości wydawnicze. W 2022 r. zakupione zostały książki do oddziałów przedszkolnych. Z otrzymanej dotacji w wysokości 4000 zł oraz środków własnych-1000 zł zakupiono 431 pozycji literatury pięknej tj. 69 szt. nagród książkowych i 362 szt. na doposażenie księgozbioru dla najmłodszych.
3. W ramach przedsięwzięcia Ministra Edukacji i Nauki Poznaj Polskę 32 uczniów klas I - III ZSO uczestniczyło w wycieczce do Lublina. Uczniowie zwiedzili Muzeum Wsi Lubelskiej oraz Lubelską Trasę Podziemną, która przybliżyła dzieciom dawną panoramę miasta. Całkowity koszt zadania wyniósł 3103,20 zł- w tym kwota wsparcia 2485,56 zł i wkład własny (wpłaty rodziców) 620,64 zł.
4. ZSO zrealizowało projekt Ferie z ekonomią –w okresie 21-25 luty odbyły się min. zajęcia z zakresu ekonomii i finansów dla uczniów klas VII-VIII. Zajęcia prowadził nauczyciel ZSO wspólnie ze studentem kierunku ekonomicznego. Koszty wynagrodzeń i materiałów



dydaktycznych pokrył Projektodawca - Fundacja „Europejski Fundusz Rozwoju Wsi Polskiej- „Cunterpart Fund” z siedzibą w Warszawie.

5. Obie szkoły uczestniczyły w projekcie „Zdobądź delfinka”, który decyzją Ministra Sportu i Turystyki z dnia 16 marca 2022 r. otrzymał wsparcie na realizację zajęć sportowych organizowanych w ramach Programu powszechnej nauki pływania "Umiem pływać" i realizowany był przez LGD "Lepsza Przyszłość Ziemi Ryckiej" oraz Pływalnię Powiatową w Rykach. 30 uczniów z klas III oraz część dzieci z klas II naszych szkół do końca roku szkolnego 2021/2022 zdobyła podstawowe umiejętności pływania. Zgodnie z założeniami programu 80 % planowanych kosztów realizacji zajęć zostało dofinansowane a pozostałe 20 % - 2138,40 zł stanowiło koszt samorządu – wartość transportu.

6. W obu szkołach zostały zrealizowane zajęcia w ramach ogólnopolskiego programu profilaktyki czerniaka – edycja 2021/2022 - informacja o XI ogólnopolskim tygodniu świadomości czerniaka została udostępniona także na stronie gminy .

7. 10 marca Gmina podpisała umowę o powierzenie grantu nr 1157/2022 w ramach Programu Operacyjnego Polska Cyfrowa na lata 2014-2020 Osi Priorytetowej V Rozwój cyfrowy JST oraz wzmocnienie cyfrowej odporności na zagrożenia REACT-EU działania 5.1 Rozwój cyfrowy JST oraz wzmocnienie cyfrowej odporności na zagrożenia dotyczącą realizacji projektu grantowego „Wsparcie dzieci z rodzin pegeerowskich w rozwoju cyfrowym – Granty PPGR” . Za otrzymaną kwotę 62500 zł zakupiono i przekazano uprawnionym uczniom 25 laptopów. Gmina wydatkowała kwotę 56.672,25 zł pozostałe środki- 5827,75 zł - oszczędności po zapytaniu ofertowym zostały zwrócone wraz z rozliczeniem projektu.

8. W ramach otrzymanego dodatku dla niektórych podmiotów niebędących gospodarstwami domowymi z tytułu wykorzystywania niektórych źródeł ciepła (tzw. dodatku dla „podmiotów wrażliwych”) ZSO w Sobieszynie zakupiło olej grzewczy za kwotę 18.322,83 zł, zaś PSP w Białkach Dolnych pellet za 8.764,45 zł.

Publiczna Szkoła Podstawowa w Białkach Dolnych – uczniowie szkoły uczestniczyli w niżej wymienionych konkursach, akcjach, programach:

- **Etap ogólnopolski:**

- Ogólnopolska Halowa Olimpiada Młodzieży w Sportach Wędkarskich w Pińczowie klasyfikacja końcowa (6 miejsce); klasyfikacja drużynowa - test sprawnościowy (2 miejsce), trójbój spinningowy (7 miejsce), test wiedzy ekologiczno- wędkarskiej (10 miejsce); Indywidualnie U-12 miejsca 2 i 8 (7 miejsce w klasyfikacji końcowej), U-14 miejsca 4 i 5 (4 miejsce w klasyfikacji końcowej);
- Indywidualne Zawody Okręgowe w Wędkarstwie Sławkowym Okręgu PZW Lublin „Pożegnanie Wakacji w Buchalowicach”- U-12 miejsce I i III, U-14 miejsce II;
- Ogólnopolska Olimpiada w Sportach Wędkarskich Śleszyn -drużynowo 8 miejsce, indywidualnie w kat U-14 II miejsce klasyfikacja końcowa (I miejsce - test sprawnościowy,



III miejsce wędkarstwo spławikowe, IV miejsce trójbój spławikowy).

Kat. U-16 miejsce V klasyfikacja końcowa (V miejsce test sprawnościowy, VI miejsce test wiedzy ekologiczno-wędkarskiej i VIII miejsce wędkarstwo spławikowe).

- **Etap wojewódzki:**

- Okręgowa Olimpiada Młodzieży w Sportach Wędkarskich Lublin kategoria U-14 - 1 i 2 miejsce, U-16 -1 i 3 miejsce;
- Mistrzostwa Województwa Lubelskiego w Rugby 7 miejsce III;
- Wojewódzki Turniej w Rugby Tag miejsce II kl. IV;
- Turniej o Puchar Lubelskiego Okręgowego Związku Rugby Tag miejsce III kat. Żak, miejsce II kat. Mini Żak;
- Turniej Półfinałowy Rugby Tag miejsce V kl V, półfinały mistrzostw Polski miejsce 5 kl. VI;
- Mistrzostwa Wojewódzkie w Karate miejsca II, IV.

- **Etap powiatowy**

- Powiatowy Turniej Rugby Tag -1 miejsce klasa VI

- **Programy profilaktyczne, warsztaty i prelekcje**

- Profilaktyka uzależnień uczniów od środków psychoaktywnych (pielęgniarka szkolna);
- Profilaktyka badań przesiewowych i profilaktyka dla zdrowia i rozwoju uczniów (pielęgniarka szkolna);
- Prelekcje w klasach VII -VIII nt.: "Profilaktyki czerniaka" ograniczenie zachorowalności na nowotwory skóry- właściwa ochrona przed szkodliwym promieniowaniem ultrafioletowym (nauczyciel biologii);
- Spotkanie z raperem "Współczesne zagrożenia";
- Warsztaty: chemiczno-fizyczne, savoir vivre wobec osób niepełnosprawnych „Oczami niewidomego”;
- Dzień bez plecaka;
- Udział delegacji uczniów w dożynkach Diecezjalnych w Woli Głowskiej;
- Udział uczniów szkoły w projekcie "Każdy inny- wszyscy równi",
- Akcje - Sprzątanie świata, Narodowe czytanie oraz inne projekty edukacyjne dedykowane uczniom poszczególnych klas min.: zbiórka zużytych baterii i korków plastikowych.

ZSO w Sobieszynie realizował niżej wymienione programy, konkursy, zawody:

- Uczniowie brali udział w konkursach:

- „Smogożercy”, organizowany przez Urząd Marszałkowski;
- „Odnawialne źródła energii”, organizowany przez Urząd Marszałkowski;
- „Bezpiecznie na wsi mamy, bo ryzyko upadku znamy”, organizowany przez KRUS



- szkolny „Konkurs na stroik wielkanocny”;
- szkolny konkurs na kartkę wielkanocną;
- I miejsce w konkursie plastycznym pt. „Spotkanie ze sztuką” uczniowie 1 kl. SP i wygrana wycieczka dla uczniów z klasy do Muzeum Narodowego w Lublinie;
- podziękowanie dla ucznia kl. 5 SP za udział w konkursie plastycznym na szczeblu powiatowym pt. „Żołnierze Niezłomni w moich oczach”;
- I miejsce na szczeblu powiatowym dla ucznia klasy 7 SP pt. „Upamiętnienie Dnia Żołnierzy Wyklętych”;
- Wyróżnienie dla ucznia 5 SP na szczeblu powiatowym w konkursie poetyckim o Żołnierzach Wyklętych;
- I miejsce ucznia 5 kl. SP w powiecie w konkursie literackim z okazji 21 obchodów Dnia Papieskiego;
- Wyróżnienie w wojewódzkim konkursie nt. „Prawa Dziecka – Pomalujmy Razem Świat”.
 - W zawodach sportowych :
 - II miejsce w powiecie w Rugby Tag w kategorii klas 5 SP;
 - 3 miejsce w powiecie w Rugby Tag w kategorii klas 6 SP;
 - 3 miejsce w powiecie w Rugby Tag w kategorii klas 3-4 SP;
 - II miejsce w powiecie w rozgrywkach SP w piłce nożnej o puchar Tymbarku.
 - Realizowali liczne programy, min.:
 - Uczniowie klas 1-8 SP uczestniczyli w zajęciach z robotyki;
 - Uczniowie z klas 7-8 SP uczestniczyli w zajęciach „Ferie z ekonomią”;
 - Szkoła zorganizowała uroczystość Pamięci Żołnierzy Wyklętych przystępując do programu „Bieg Wilczym Tropem”;
 - Uczniowie ZSO uczestniczyli w akcji Premiera RP Sprzątamy Dla Polski, Narodowym czytaniu, Szkoła do hymnu, Szkoła pamięta, programie patriotycznym BohaterOn;
 - Uczniowie ZSO uczestniczyli w Festynie – Parki Lubelszczyzny;
 - Uczniowie ZSO wzięli udział w projekcie profilaktycznym MEiN, pt. „Narkotyki – co ci grozi”;
 - Programie profilaktycznym zapobiegania Czerniakowi skóry;
 - Uczniowie z klas 1-3 SP wzięli udział w ogólnopolskiej kampanii profilaktycznej „Smogożercy”;
 - W szkole dwukrotnie odbyła się filharmonia „Cztery pory roku”;
 - Uczniowie ZSO wyjeżdżali na spektakle teatralne m.in. pt. „Balladyna”, „Opowieść wigilijna”;
 - Szkoła z Biblioteką Publiczną w Ułężu zorganizowała Gminny Dzień Dziecka, ponadto dla Uczniów ZSO w Sobieszynie wyświetlone zostały filmy przez Kino objazdowe;
 - Uczniowie z klas 1-3 SP uczestniczyli w wycieczce do Lublina z programu Poznaj Polskę;
 - Uczniowie z ZSO w Sobieszynie uczestniczyli w czterodniowej wycieczce do Trójmiasta;
 - Dla uczniów z klas 1-8 SP przeprowadzony został cykl warsztatów profilaktycznych z psychologami i pedagogami z PPP w Rykach.



- Uczniowie z klas 1-4 SP obejrzeli spektakl profilaktyczny pt. „Mapa skarbów” wystawiony przez teatr Kurtyna a sfinansowany przez Gminną Komisję Rozwiązywania Problemów Alkoholowych, a uczniowie klas 5-8 wzięli udział w warsztatach profilaktycznych o uzależnieniach od gier i energetyków.
- Nauczyciele ZSO w Sobieszynie uczestniczyli w projekcie „Cyfrowa szkoła”
- Biblioteka szkolna realizowała program czytelniczo-profilaktyczny „Ocalmy świat”
- Szkoła realizuje program wsparcia pedagogiczno-psychologicznego Instytutu Profilaktyki Zintegrowanej „Nawigacja w każdą pogodę”
- Uczniowie z klasy SP realizowali, przy współpracy SANEPID Ryki program „Bieg o zdrowie”, zaś uczniowie z klas 0-3 w programie „Czyste powietrze”
- Uczniowie z klasy 1 SP wzięli w programie pod patronatem KG Policji „Akademia bezpiecznego Puchatka.
- Uczniowie z klas 1-3 SP i 4-6 SP w programie „Być jak Ignacy” oraz „Aktywni błękitni”
- SU oraz nauczyciele przeprowadzili akcję charytatywną dla uczniów z Ukrainy, którzy uczęszczali do szkoły w Sobieszynie.
- SU zorganizował akcję charytatywną pt. „Szlachetna paczka”.
- Szkoła zorganizowała przy współpracy z LOS w Lublinie i GOPS w Ułężu spotkanie międzypokoleniowe oraz wycieczkę do Warszawy dla uczniów i seniorów z Gminy Ułęż. Ponadto uczniowie obu szkół uczestniczyli w licznych konkursach szkolnych – recytatorskich, plastycznych, konkursach muzycznych i literackich, min. w ramach realizowanego Narodowego Programu Rozwoju Czytelnictwa.

VII. KULTURA

Podstawowym zadaniem Gminnej Biblioteki Publicznej w Ułężu jest prowadzenie wielokulturowej działalności społeczno-kulturalnej, zaspokajanie potrzeb i aspiracji kulturalnych społeczeństwa poprzez organizowanie różnorodnych form edukacji kulturalnej, upowszechnianie czytelnictwa, promowanie kultury fizycznej, rekreacji i turystyki na terenie Gminy Ułęż.

Stan zatrudnienia na dzień 31 GRUDNIA 2022 r. – 5 osób, w tym:

- 3 osoby pełnozatrudnione
- 1/5 etatu dyrektor.
- 1/5 zastępca dyrektora

Ogólny stan księgozbioru biblioteki na dzień 31.12.2022 r. wynosił :

- książki – 13327 woluminów,
- czasopisma – 3 tytuły .

W 2022 r. zakupiono 408 woluminów

Zarejestrowano 1820 odwiedzin użytkowników



Ilość czytelników biblioteki –202 osoby. Zarejestrowano 1820 odwiedzin użytkowników. Wypożyczono 2493 tomów książek. W czytelni biblioteki udostępniono 319 tomów książek oraz udzielono 668 informacji bibliotecznych.

Z wypożyczenia gazet i czasopism czytelnicy korzystali 42 razy.

W ramach działalności kulturalnej Biblioteka realizowała następujące zadania:

Działalność kulturalna

1. Organizacja zajęć artystycznych , plastycznych i sportowych dla dzieci i młodzieży.
2. Organizacja wyjazdów do kina, na basen, muzeów.
3. Organizacja wizyt studyjnych .
4. Organizacja wyjazdów na spektakle – dla dorosłych, wyjazdu do Sejmu i Senatu.
5. Organizacja spotkań edukacyjnych dla dzieci i młodzieży.
6. Organizacja konkursów m.in. fotograficznego , plastycznego.
7. Organizacja warsztatów m.in. florystyczne, kulinarny
8. Organizacja spotkań okolicznościowych z udziałem KGW z Ułęża.
9. Organizacja wystaw i jarmarków m.in. Jarmark Wielkanocny oraz Wystawy „ Żołnierze Wyklęci”.
10. Współorganizacja Biegu Pamięci Żołnierzy Wyklętych – Tropem Wilczym w Sobieszynie Brzozowej.
11. Współorganizacja z KGW w Ułężu „Koncertu Pieśni Maryjnych” w Żabiance
12. Organizacja Gminnego Dnia Dziecka.

Gminna Biblioteka Publiczna aplikowała o środki finansowe z ramach następujących programów:

1. Złożenie wniosku do Banku Gospodarki Krajowej na zajęcia z Aquaerobiku dla seniorów +60.
2. Biblioteka otrzymała dofinansowanie w kwocie 5.000 zł z Narodowego Programu Wieloletniego „Narodowy Program Rozwoju Czytelnictwa 2.0 na lata 2021-2025” w ramach złożonego wniosku.
3. Biblioteka przystąpiła po raz 5 do kolejnej edycji Projektu dla dzieci w wieku przedszkolnym. Projekt realizowany jest w ramach ogólnopolskiej kampanii „Mała książka - wielki człowiek”. Akcja ma zachęcić rodziców do odwiedzania bibliotek i codziennego czytania z dzieckiem. Każde dziecko w wieku przedszkolnym, które przyjdzie do biblioteki biorącej udział w projekcie, otrzyma w prezencie wyjątkową Wyprawkę Czytelniczą na dobry czytelniczy start.
4. Złożono wniosek do Fundacji ORLEN „Moje miejsce na Ziemi”- Zdrowe jedzenie i ruch to Ułęża duch – zajęcia dla dzieci i młodzieży propagujące zdrowy i dietetyczny tryb życia.



5. Wyjazd studyjny -Dolina karpia- do Zatoru w ramach projektu z Krajowej Sieci Obszarów Wiejskich.
6. Złożono wniosek dotyczący uczczenia 163.rocznicy Powstania Styczniowego do Narodowego Centrum Kultury
7. Złożenie wniosku do Krajowej Sieci Obszarów Wiejskich- „Zioła mają moc”

Inna działalność

- Stała współpraca z Kołami Gospodyń Wiejskich.
- GBP włącza się w Akcje humanitarną – POMOC UKRAINIE.

VIII. POMOC SPOŁECZNA

Realizatorem polityki społecznej w Gminie Ułęż zgodnie z obowiązującą ustawą o pomocy społecznej jest Gminny Ośrodek Pomocy Społecznej w Ułężu, zatrudniający pracowników socjalnych w celu wykonania nałożonych zadań ustawowych.

Stan zatrudnienia w GOPS w Ułężu w 2022 roku przedstawiał się następująco:

- 3 pracowników socjalnych, obejmujących swoją pracą 174 rodziny o liczbie 368 osób, którzy skorzystali z pomocy finansowej jak i z pracy socjalnej (wyłącznie praca socjalna 166 rodzin o liczbie osób 341),
- pracownik do obsługi świadczeń rodzinnych,
- pracownik administracyjny,
- asystent rodziny (0,5 etatu) ,
- kierownik ośrodka.

W 2022 roku rodziny korzystały z pomocy finansowej w formie zasiłków z pomocy społecznej z powodów

- ubóstwa 51 rodzin o liczbie osób 114, w odniesieniu do roku poprzedniego odnotowano spadek o 7 rodzin i 7 osób;
- niepełnosprawności 29 rodziny o liczbie osób 63, spadek o 5 rodzin i osób;
- bezrobocia 28 rodzin o liczbie osób 57, spadek o 5 rodzin i 10 osób;
- długotrwała lub ciężka choroba 19 rodzin o liczbie osób 56, spadek 4 rodziny ;
- bezradność w sprawach opiekuńczo - wychowawczych i prowadzeniu gospodarstwa domowego 13 rodzin o liczbie osób 39, spadek o 2 rodziny i wzrost o 9 osób;
- potrzeba ochrony macierzyństwa 4 rodziny o liczbie osób 23, spadek o 5 rodzin i 25



osób;

- bezdomność 2 osoby samotne, bez zmian;
- trudności w przystosowaniu do życia po opuszczeniu zakładu karnego 1 osoba samotna

Świadczenia finansowe przyznane z pomocy społecznej w 2022 r.

- zasiłek celowy w ramach programu wieloletniego " Posiłek w szkole i w domu" - 23 rodzin - 55 świadczeń - kwota 16900 zł, spadek o 9 rodzin;
- zasiłki okresowe -22 osoby - 95 świadczeń – kwota 44523 zł;
- pobyt w schronisku – dla 2 osób na kwotę – 23118 zł, spadek o 1 osobę;
- zasiłki stałe - 22 osoby - kwota 144904 zł, spadek o 3 osoby ;
- składka na ubezpieczenie zdrowotne – 17 osób - 198 świadczeń – kwota 11618zł
- opłata za pobyt w Domach Pomocy Społecznej w Leopoldowie – 2 osoby – kwota 56109 zł oraz Domu Pomocy Społecznej w Gościeradowie- 1 osoba - kwota 47291 zł, wzrost łącznego świadczenia o 2822 zł ;

Pracownicy socjalni przeprowadzili 341 różnego rodzaju wywiadów środowiskowych.

W ramach Programu Operacyjnego Pomoc Żywnościowa Gminny Ośrodek Pomocy Społecznej jako Organizacja Partnerska PCK o zasięgu lokalnym rozdysponował paczki żywnościowe dla 58 osób obywateli Ukrainy oraz dla 309 mieszkańców gminy w ilości 8 292,29 kg. Pomoc rozdysponowana była w 2 partiach: marzec, wrzesień 2022 r. łączna ilość wydanych paczek żywnościowych w 2022 r. wyniosła 718.

Wypłacono pomoc materialną o charakterze socjalnym dla młodzieży zamieszkałej na terenie gminy Ułęż za okres od stycznia do grudnia 2022 r. dla 29 uczniów na kwotę - 31268 zł.

Asystent rodziny pod swoją opieką miał 8 rodzin w tym 23 dzieci jego praca polegała na:

- udzielaniu pomocy rodzinom w rozwiązywaniu problemów wychowawczych z dziećmi,
- udzielaniu pomocy rodzinom w rozwiązywaniu problemów socjalnych, psychologicznych, zdobywaniu umiejętności prawidłowego prowadzenia gospodarstwa domowego i wspierania aktywności społecznej rodzin,
- udzielania wsparcia dzieciom poprzez udział w zajęciach psychoedukacyjnych,
- podejmowania działań interwencyjnych gdy zagrożone było bezpieczeństwo dzieci i rodzin.



Karta Dużej Rodziny- w 2022 r. wydanych zostało 97 kart w formie tradycyjnej i 98 w formie elektronicznej.

W 2022 r. do Zespołu Interdyscyplinarnego wpłynęło 3 formularze „Niebieskiej Karty”, które sporządzone zostały w 3 przypadkach przez funkcjonariuszy Policji z Komendy Powiatowej w Rykach. Jedna „Niebieska Karta” została przekazana według właściwości miejscowej celem kontynuacji działań do prowadzenia przez właściwy miejscowo Zespół Interdyscyplinarny w związku ze zmianą pobytu domniemanych ofiar. Na dzień 31.12.2022 zakończono prowadzenie 2 procedury "Niebieskiej Karty".

W ciągu roku sprawozdawczego liczba rodzin pobierających świadczenie wychowawcze 500+ wynosiła 260 rodzin.

Zasiłki rodzinne na dzieci otrzymało 69 rodzin. W porównaniu z rokiem poprzednim liczba rodzin uległa zmianie. Natomiast liczba świadczeniobiorców, na których przysługiwała wypłata zasiłku wynosiła na początku roku 198 osób a na koniec roku 205.

Specjalny zasiłek opiekuńczy przyznany był dla 2 osób, świadczenie pielęgnacyjne otrzymało 31 osób, jednorazową zapomogę z tytułu urodzenia dziecka otrzymało 14 osób, świadczenie rodzicielskie 5 osób, natomiast do wypłaty z funduszu alimentacyjnego uprawnione było 10 osób.

Składka ubezpieczenia społecznego KRUS odprowadzana była za 7 osób oraz ubezpieczenia społecznego za 19 osób.

Dodatek mieszkaniowy- nie był wypłacany.

Programy realizowane w 2022 roku.

- „Wspieraj Seniora” program realizowany z dofinansowaniem ze środków budżetu państwa. W ramach Programu wykonano 164 usługi dla 4 seniorów. Celem Programu było zapewnienie usługi wspierającej seniorów w wieku 70 lat i więcej, którzy w obowiązującym stanie epidemii wywołanej przez COVID-19 zdecydowali się na pozostanie w domu. Usługa wsparcia polegała w szczególności na dostarczeniu zakupów zgodnie z zapotrzebowaniem zgłoszonym przez Seniora. Koszty zakupu pokrywał Senior.
- „Asystent osobisty osoby niepełnosprawnej -Edycja 2022” Program realizowany w ramach funduszu Solidarnościowego. Program obejmował 24 uczestników. W ramach programu zatrudniono 12 osób.
- „Opieka wytchnieniowa”- Edycja 2022 . Program realizowany w ramach funduszu Solidarnościowego. Program obejmuje 5 uczestników których objęło opieką 2 zatrudnionych opiekunów.
- W ramach Programu Operacyjnego Pomoc Żywnościowa w partnerstwie z PCK



GOPS rozdysponował paczki dla 58 obywateli Ukrainy oraz 309 mieszkańców gminy. Łączna ilość paczek żywnościowych wynosiła 718 sztuk.

➤ „Usługi indywidualnego transportu door to door oraz poprawa dostępności architektonicznej wielorodzinnych budynków mieszkalnych w Gminie Ułęż” .



Odbiorcami Projektu są osoby, które ukończyły 18 rok życia, mające trudności w samodzielnym przemieszczaniu się ze względu na ograniczoną sprawność ruchową oraz osoby z widoczną potrzebą wsparcia w zakresie mobilności zarówno posiadające orzeczenie o niepełnosprawności i nie posiadające orzeczenia.

Dostępność usługi jest niezależna od płci, zarówno kobiety jak i mężczyźni mają takie same szanse na skorzystanie z usługi. Usługobiorca ma możliwość odbycia podróży z opiekunem lub może skorzystać ze wsparcia asystenta. W ramach poprawy dostępności architektonicznej wielorodzinnych budynków mieszkalnych zamontowano wideofon oraz zakupiono schodołaz. W celu świadczenia usług door to door zakupiono i dostosowano do przewozu osób niepełnosprawnych samochód marki Ford Transit oraz zakupiono wózek inwalidzki. Samochód poza uchwytnymi i wysuwanym progiem dla łatwiejszego wsiadania jest wyposażony w windę i specjalne mocowanie wózka inwalidzkiego umożliwiając transport osób poruszających się w taki sposób.



Liczba osób, które zgłosiły się do projektu – 123

Liczba użytkowników którzy skorzystali z usługi od początku realizacji grantu tj. od 01.06.2021 r. – 88 osób

Liczba przejechanych kilometrów – 35 289 km

Liczba zamówień usługi – 674

W celu :

-aktywizacja społeczna zrealizowano – 191 kursów

-zawodowym zrealizowano – 2 kursy

-edukacyjnym zrealizowano – 35 kursów

-zdrowotnym zrealizowano – 437 kursów

Z pomocy asystenta skorzystało – 86 osób

Liczba użytkowników z orzeczeniami- 94

Liczba użytkowników bez orzeczeń- 29



IX. FINANSE GMINY

Polityka finansowa Gminy Ułęż realizowana jest w oparciu o uchwałę budżetową corocznie uchwalaną przez Radę Gminy, która określa źródła dochodów oraz kierunki wydatkowania środków. Realizacja inwestycji oparta jest o przedsięwzięcia wyszczególnione w Wieloletniej Prognozie Finansowej.

Budżet na 2022 rok uchwalony został uchwałą Nr XXXVI/206/21 Rady Gminy Ułęż z dnia 17 grudnia 2021. Zmiany w budżecie w trakcie omawianego roku wprowadzone zostały 9 uchwałami Rady Gminy oraz 15 zarządzeniami Wójta Gminy.

Budżet gminy na 2022 r. zakładał wpływy w kwocie **20 581 731,15 zł** oraz wydatki w kwocie **22 747 231,79 zł**. Po wprowadzeniu zmian dochody gminy stanowiły 28 791 533,87 zł, natomiast wydatki 31 200 294,74 zł.

Dochody gminy za 2022 rok wykonane zostały w 87,19 % w stosunku do planu po wprowadzonych zmianach. Natomiast wydatki planowane na 31.12. wykonane zostały w 89,56 %.

Analizując strukturę dochodów budżetu Gminy za rok 2022 głównym rodzajem dochodów są dochody bieżące w wys. 21 143 522,56 zł., które stanowią 84,22% dochodów wykonanych. Dochody majątkowe stanowią kwotę 3 960 746,08 zł tj. 15,78 % dochodów ogółem. W strukturze dochodów bieżących dotacje i dochody celowe stanowią 33,77 %, subwencje 30,21 %, dochody podatkowe w tym z opłat i udziału w PIT i CIT 29,91 %, pozostałe dochody stanowią 6,12 %.

W 2022 r. wydatki ogółem stanowią kwotę 25 538 911,83 zł , w tym udział wydatków bieżących wynosi 68,05 % , natomiast wydatków majątkowych 31,95 % .

W strukturze wydatków bieżących w 2022 roku znaczącą pozycję odgrywają wydatki związane ze świadczeniami na rzecz osób fizycznych , ich udział stanowi 33,71 % , wydatki na oświatę i wychowanie stanowią 27,93 % , administracja stanowi 15,85 % , gospodarka komunalna 4,67%, pozostałe 11,24 %.

W roku 2022 r. w gminie realizowany był fundusz sołecki . Wyodrębnione w budżecie środki wynosiły na plan 276 293,88 zł , wykonanie wynosi 246 999,80 zł , co stanowi 94,66 % . z tego:



W 2022 r. Gmina realizowała projekty z dofinansowaniem :



➤ **„Przebudowa, rozbudowa i nadbudowa budynku GOK w Ułężu”**

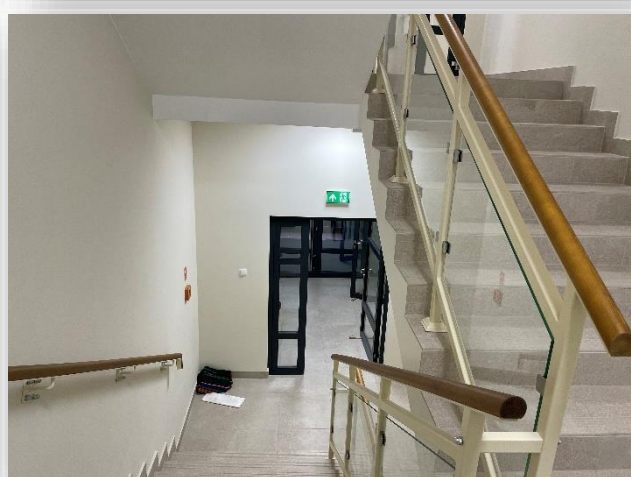
Realizacja inwestycji był współfinansowana ze środków UE w ramach Regionalnego Programu Operacyjnego Województwa Lubelskiego na lata 2014-2020, Oś Priorytetowa 7 Ochrona Dziedzictwa Kulturalnego i Naturalnego , działanie – Dziedzictwo kulturowe i naturalne. Całkowita wartość zadania obejmowała kwotę **4 588 064,60 zł** w tym :

- dofinansowanie w ramach RPO WL na

lata 2014-2020 wynosi 2 238 440,83 zł ,

- dofinansowanie w Rządowego Funduszu Inwestycji Lokalnych wynosi 480 000 zł.





- **„ Budowa przyłącza kanalizacji deszczowej w miejscowości Ułęż”**
Inwestycja obejmowała odprowadzenie wody deszczowej z działki nr 239/2 do istniejącej kanalizacji deszczowej na terenie działki 163/12 w miejscowości Ułęż. Całkowity koszt zadania stanowił kwotę 91 757,19 zł. Inwestycja sfinansowana z subwencji ogólnej z przeznaczeniem na wydatki związane z inwestycjami dotyczącymi kanalizacji.
- **„Rozbudowa sieci wodociągowej w miejscowości Sarny i Ułęż wraz z wymianą wodomierzy ”.** Całkowity koszt zadania 304 244,81zł w tym środki z Rządowego Funduszu Inwestycji Lokalnych w kwocie 268 768,81 zł.



➤ „Modernizacja infrastruktury wodociągowej na terenie gminy Ułęż”. Rozpoczęta realizacja w roku analizowanym wydatkiem na dokumentację projektową w kwocie 63 455,87 zł. Całkowity koszt zadania 1 500 000,00 zł w tym środki budżetu państwa 1 200 000,00 zł.

➤ „Przebudowa drogi gminnej w miejscowości Korzeniów”. Całkowity koszt zadania 2 571 000,00 zł w tym środki z budżetu państwa 2 415 82,87 zł .

- „Modernizacja i przebudowa Sali widowiskowej oraz wyposażenie Gminnego Ośrodka Kultury w Ułężu” . Zadanie realizowane z udziałem środków w ramach Programu Rządowy Fundusz Polski Ład-Program Inwestycji Strategicznych. W analizowanym okresie poniesiono wydatki na opracowanie dokumentacji w kwocie 92 083,95 zł. Rzeczowa realizacja projektu planowana na 2023 rok.
- Projekt pn.” **Modernizacja systemów oświetlenia ulicznego na terenie gminy Ułęż**”-Etap II w trakcie realizacji dofinansowany w ramach Regionalnego Programu Operacyjnego Województwa Lubelskiego na lata 2014-2020, Osi Priorytetowej 5 Efektywność energetyczna i gospodarka niskoemisyjna, Działania 5.5.Promocja niskoemisyjności. W ramach projektu powstaną nowe odcinki linii oświetleniowych z energooszczędnymi oprawami LED w miejscowościach Białki Dolne, Sobieszyn oraz Ułęż. Łącznie powstanie 1848 mb linii kablowej oraz





zostanie zainstalowane 48 nowych opraw oświetleniowych. Ustawienia redukujące moc w godzinach: do 18:00 – d – 50% jej mocy nominalnej, od 18:00 do 22:00 – 100 % jej mocy nominalnej, od 22:00 do 5:00 – 50 % jej mocy nominalnej.

- **„Usługi indywidualnego transportu door to door oraz poprawa dostępności architektonicznej wielorodzinnych budynków mieszkalnych w Gminie Ułęż”** projekt finansowany z Państwowego Funduszu rehabilitacji Osób Niepełnosprawnych.



X. INFORMACJA O STANIE MIENIA

Zasoby mienia komunalnego Gminy Ułęż stanowią:

1. Grunty niezabudowane,

2. **Grunty zabudowane i pozostałe**, to grunty zabudowane takimi budynkami/budowlami jak:

- **Pomnik Żołnierzy Wyklętych z Placówki 44 AK-WiN** dofinansowany ze środków Ministra Kultury, Dziedzictwa Narodowego i Sportu w ramach programu „Miejsca pamięci i trwale upamiętnienia w kraju w 2021 roku”,



- Wzgórze „**Pięciu Figur**” w Ułężu,
- Kapliczki wiejskie, w tym pozyskana w trybie darowizny kapliczka w Sobieszynie (działka przylegająca do terenu hydroforni),
- targowisko „**Mój Rynek**”,
- budynki Zespołu Szkół Ogólnokształcących w Sobieszynie, **w tym** budynek internatu poddany termomodernizacji w ramach projektu pn. „**Termomodernizacja budynku użyteczności publicznej w gminie Ułęż**” w ramach Regionalnego Programu Operacyjnego Województwa Lubelskiego na lata 2014-2020, Osi Priorytetowej 5 Efektywność energetyczna i gospodarka niskoemisyjna, Działania 5.2. Efektywność energetyczna sektora publicznego, w formie współfinansowania UE oraz współfinansowania krajowego z budżetu państwa
- budynki Szkoły Podstawowej w Białkach Dolnych,
- sklepy wiejskie (Zosin, Białki Górne, Podlodówka),
- hydrofornie (Białki Dolne, Ułęż, Zosin, Sobieszyn, Podlodów) wraz z urządzeniami sieci wodociągowej,
- świetlice wiejskie (Sobieszyn, Podlodówka, Żabianka, Białki Górne, Drażgów), **w tym wybudowana z funduszu sołeckiego świetlica w miejscowości Kolonia Miłosze**,
- remizy Ochotniczych Straży Pożarnych oraz budynki przyległe (Korzeniów, Białki Dolne, Sobieszyn, Lendo Ruskie, Ułęż, Sarny),
- Gminny Ośrodek Kultury w Ułężu,
- siedziba Urzędu Gminy wraz z budynkiem gospodarczym i wiatą na opał,
- budynki magazynowo – produkcyjne, (**w tym** kompleks po SUR, kompleks po GS oraz inne),
- budynek mieszkalny (przy kompleksie GS),
- budynek mieszkalny w udziale ¼,
- budynek gospodarczy w udziale ¼,
- punkt selektywnej zbiórki odpadów komunalnych (przy kompleksie GS).

3. Grunty nieużytkowane rolniczo, to grunty takie jak:

- Gminny Obiekt Sportowy przy Zespole Szkół Ogólnokształcących w Sobieszynie,
- **siłownie zewnętrzne w Gminie Ułęż**, w miejscowościach **Sobieszyn, Białki Górne, Białki Dolne** powstałe dzięki projektowi pn. „Rozwój infrastruktury turystyczno-rekreacyjnej na terenie Gminy Ułęż” w ramach działania „Realizacja lokalnych strategii rozwoju kierowanych przez społeczność” w ramach Priorytetu 4 „Zwiększenie zatrudnienia i spójności terytorialnej” objętego Programem Operacyjnym „Rybacko i Morze” oraz w miejscowościach **Sarny i Drażgów** powstałe ze środków funduszu sołeckiego,



- **infrastruktura turystyczna** przy Szlaku Kajakowym na rzece Wieprz w miejscowości Białki Dolne utworzone dzięki dofinansowaniu w ramach działania 413 „Wdrażanie lokalnych strategii rozwoju” objętego PROW na lata 2007-2013,
- **nowopowstała infrastruktura turystyczna** przy Gminnym Obiekcie Sportowym w Ułężu,
- place do zabaw,
- boiska szkolne,
- dawne żwirownie,
- dawne piaskownie,
- dawne wysypisko w Sobieszynie,
- gliniarki,
- dawne grzebowiska zwierząt.

Ogółem zasób mienia komunalnego stanowi powierzchnię **193,0439 ha**, co stanowi wzrost

o **0,49%** względem roku poprzedniego. Grunty stanowią powierzchnię **71,0538 ha** w tym tereny pod budownictwo mieszkalne to powierzchnia **11,1875 ha**. Powierzchnia pod drogami wynosi **122,9901 ha**, w tym drogi kategorii gminne zajmują **55,9280 ha**, natomiast kategorii powszechnego użytkowania – **66,0621 ha**.

Zasady obrotu nieruchomościami gminy regulują przepisy zawarte w ustawie o samorządzie gminnym, ustawie o gospodarce nieruchomościami oraz Kodeksie cywilnym. Obecne przepisy dopuszczają wszystkie formy obrotu nieruchomościami komunalnymi, w szczególności mogą być one przedmiotem sprzedaży, zamiany i zrzeczenia się, oddania w użytkowanie wieczyste, użytkowanie, zarząd, dzierżawę lub najem, użyczenie, a także mogą być obciążane ograniczonymi prawami rzeczowymi, wnoszone jako wkłady niepieniężne do spółek (aporty). W obrocie nieruchomościami komunalnymi stosuje się wszystkie wyżej wymienione możliwości w zależności od rodzaju nieruchomości, przeznaczenia w planie zagospodarowania oraz ich wartości i przydatności dla Gminy.

SPRZEDAŻ:

- Gmina zbyła nieruchomość położoną w miejscowości **Sarny**, gmina Ułęż ozn. Nr **545/4**,
o powierzchni **0,0653 ha** (AN Rep A Nr 1352/2022 z dnia 1 kwietnia 2022 r.)

NABYCIE:

Gmina nabyła nieodpłatnie nieruchomości położone w miejscowości Sobieszyn, gmina Ułęż oznaczone numerami:

- **1370/2** o powierzchni **0,7299 ha** (AN Rep A Nr 4284/2022 z dnia 30 grudnia 2022 r.) Na podstawie miejscowego planu zagospodarowania przestrzennego Gminy Ułęż (Uchwała Nr VIII/50/2003 Rady Gminy Ułęż z dnia 24 czerwca 2003 r. z późniejszymi zmianami) działka znajduje się częściowo w obszarze



oznaczonym symbolem „WZ” opisanym jako „Tereny urządzeń zaopatrzenia w wodę”, częściowo w obszarze oznaczonym symbolem „RP” opisanym jako „Obszary upraw rolnych bez prawa zabudowy”.

Nabycie ww. nieruchomości nastąpiło na podstawie:

- Uchwały Nr LXVIII/350/22 Rady Powiatu w Rykach z dnia 30 czerwca 2022 r. w sprawie przekazania w drodze darowizny na rzecz Gminy Ułęż własności nieruchomości stanowiącej działkę gruntu nr 1370/2, położonej w Sobieszynie, gmina Ułęż, na cel publiczny;
- Uchwały Nr XLV/245/22 Rady Gminy Ułęż z dnia 30 września 2022 r. w sprawie wyrażenia zgody na nieodpłatne nabycie do zasobów mienia gminnego nieruchomości stanowiącej własność Powiatu Ryckiego oznaczonej w ewidencji gruntów numerem 1370/2 o pow. 0,7299 ha, położonej w miejscowości Sobieszyn, gmina Ułęż,
- Protokołu uzgodnień z dnia 6 grudnia 2022 r. dotyczącego warunków przekazania w formie darowizny niezabudowanej nieruchomości gruntowej stanowiącej działkę o nr ewid. 1370/2 o pow. 0,7299 ha, uregulowanej w księdze wieczystej nr LU1Y/00023781/6, położonej w Sobieszynie, gmina Ułęż.

Nabycie nieruchomości nastąpiło w trybie art. 13 ust. 2 i ust. 2a ustawy z dnia 21 sierpnia 1997

o gospodarce nieruchomościami (t.j. Dz. U. z 2023 r., poz. 344).

Na mocy Decyzji Wojewody Lubelskiego GN-I.7510.1.8.2022.APA z dnia 5 grudnia 2022 r. (data prawomocności: 28 grudnia 2022 r.) stwierdzającej nabycie z dniem 1 lipca 2000 r. z mocy prawa własność nieruchomości rolnych Skarbu Państwa **Gmina nabyła nieruchomość położoną w miejscowości Podlodówka**, gmina Ułęż składającą się z działki oznaczonej

w ewidencji gruntów i budynków numerem:

Nr działki	Powierzchnia [ha]	Status	Przeznaczenie w miejscowym planie zagospodarowania przestrzennego Gminy Ułęż
673/3	0,0613	grunt zabudowany pozostałościami po budynku gospodarczym	M3- Obszary zabudowy zagrodowej (97%) RL- Obszary lasów, dolesień (3%)



NIERUCHOMOŚCI ODDANE W DZIERŻAWĘ – UMOWY PODPISANE W 2022 ROKU

- działka o numerze ewidencyjnym 162/3 położona w miejscowości Ułęż, o powierzchni 0,3950 ha, dla której Sąd Rejonowy w Rykach IV Wydział Ksiąg Wieczystych prowadzi KW LU1Y/00013419/5 wraz z budynkami magazynowymi o powierzchniach: 297 m² oraz 125 m². Umowę zawarto na czas określony, do 30 czerwca 2024 roku.
- część dachu o powierzchni 10 m² na budynku Ochotniczej Straży Pożarnej w Lendzie Ruskim zlokalizowany na działce o numerze ewidencyjnym 100/2 o powierzchni 0,1184, dla której Sąd Rejonowy w Rykach IV Wydział Ksiąg Wieczystych prowadzi KW LU1Y/0009961/8. Umowę przedłużono do czasu rozpoczęcia realizacji przez Gminę Ułęż inwestycji pn. „Przebudowa oraz poprawa efektywności energetycznej budynków użyteczności publicznej w gminie Ułęż”.

PODZIAŁ NIERUCHOMOŚCI GMINNYCH

Na mocy postanowienia z dnia 07 lipca 2021 r. I NS 117/15 Sądu Rejonowego w Rykach I Wydziału Cywilnego (zawiadomienie o zmianie gruntowej z dnia 19 grudnia 2022 r.) stwierdzającego zasiedzenie, dokonano podziału działki 193 położonej w miejscowości Lendo Ruskie, gmina Ułęż na działki oznaczone numerami ewidencyjnymi:

- **193/1 o powierzchni 0,0191 ha**
- **193/2 o powierzchni 0,0470 ha.**

Działka 193/1 w wyniku przeprowadzonego postępowania, którego przedmiotem było stwierdzenie zasiedzenia, została własnością osoby prywatnej.



STAN PRAWNY SIEDZIBY URZĘDU GMINY W UŁĘŻU



W Sądzie Rejonowym w Rykach, I Wydziale Cywilnym nadal toczy się postępowanie Sygn. Akt I C 60/20 o uzgodnienie treści Księgi Wieczystej LU1Y/00010196/4 z rzeczywistym stanem prawnym. Powódka, Pani Monika Ochnio domaga się wpisania w księdze wieczystej działki nr 571/2 o powierzchni 4,13 ha, położonej w obrębie ewidencyjnym 010 Ułęż, tj. siedziba Urzędu Gminy wraz z budynkami gospodarczymi oraz zespołem parkowym, siebie jako właściciela tej nieruchomości. W odniesieniu do ww. pozwu Gmina Ułęż podniosła zarzut zasiedzenia powyższej nieruchomości zgodnie z art. 172 Kodeksu Cywilnego (t.j. Dz. U. z 2020 r. poz. 1740). Ponadto, Powódka wystąpiła z pozwem dotyczącym zapłaty za bezumowne korzystanie z budynku Urzędu Gminy. Postępowanie sądowe oraz apelacja w toku.



POZYSKIWANIE NIERUCHOMOŚCI NA RZECZ GMINY UŁĘŻ W TRYBIE DAROWIZNY- ZESPÓŁ PAŁACOWO- PARKOWY W SOBIESZYNIE



Urząd Miasta Stołecznego Warszawy pismem z dnia 18 października 2022 r. zwrócił się z propozycją nieodpłatnego przejęcia ww. nieruchomości. Należy tu wykazać, że Pałac był obciążony dwiema hipotekami umownymi w kwotach: 1,7 mln oraz 2,295 mln złotych, których wierzycielem hipotecznym pozostawała Prokura Niestandaryzowany Fundusz Inwestycyjny Zamknięty z siedzibą we Wrocławiu (szerzej znany jako „Kruk”).

Komornik Sądowy przy Sądzie Rejonowym w Rykach

postanowieniami z dnia 17 marca 2022 r. umorzył prawomocnie postępowania egzekucyjne prowadzone w stosunku do ww. nieruchomości w związku z wygaśnięciem roszczeń wierzyciela.

28 listopada 2022 r. dokonano wykreślenia ww. hipotek z Ksiąg Wieczystych.

Z ustaleń dokonanych w Sądzie Rejonowym w Rykach wynika, że wykreślenie stało się prawomocne, ponadto Sąd Rejonowy w Rykach, postanowieniem z dnia 16 stycznia 2023 r. **odrzucał skargę Prokury na przedmiot wykreślenia hipotek umownych.**

Zespół Pałacowo-Parkowy w Sobieszynie znajduje się na terenie gminy Ułęż i pomimo bogatego dziedzictwa kulturowo-historycznego jest w bardzo złym stanie technicznym, z roku na rok popada w coraz większą ruinę. Dziura w dachu i stropie w północnej oficynie pałacu powoduje zagrożenie dla budynku, wywołane opadami atmosferycznymi. Brak zabezpieczenia spowodował wiele aktów wandalizmu, w konsekwencji powyrywane są drzwi, okna, podłogi i zniszczone kafłowe piece.

Dla lokalnej społeczności gminy Ułęż trwający przez wiele lat obraz niszczonego dziedzictwa Rodu Kickich, pomimo zmieniających się właścicieli, jest nie do przyjęcia.

Nieruchomość w Sobieszynie to jeden z najciekawszych zespołów pałacowych doby klasycyzmu, wzniesiony na przełomie XVIII i XIX w. Hrabia Kicki pozostawił po sobie testament, w którym wyraził wolę, aby cały jego majątek przeszedł na cele społeczne. Jego zamierzeniem było stworzenie fundacji mającej na celu kształtowanie wzorowych gospodarstw rolnych, a dochody przychodzące z działalności takich gospodarstw miały być wykorzystywane do tworzenia placówek opiekuńczo-wychowawczych. Jest to obiekt ważny nie tylko ze względów architektonicznych, ale również historycznych, jak również istotny dla ułęskiej społeczności.

W związku z prawomocnym wykreśleniem hipotek z ksiąg wieczystych Gmina Ułęż podtrzymała chęć nieodpłatnego przejęcia ww. nieruchomości i próbę przywrócenia jej wyglądu funkcjonalności z czasów jej świetności w związku z możliwością wnioskowania



o m.in. środki z Rządowego Programu Odbudowy Zabytków, z którego Gmina może pozyskać maksymalnie 3,5 mln złotych.

DOCHODY UZYSKANE Z ZAGOSPODAROWANIA I SPRZEDAŻY MIENIA KOMUNALNEGO

Dochody uzyskane z tytułu zagospodarowania i sprzedaży mienia komunalnego stanowią dochody własne gminy.

▪ opłata za trwałe zarząd	-	170,62 zł
▪ użytkowanie wieczyste	-	2.605,93 zł
▪ opłata z tytułu przekształcenia prawa użytkowania wieczystego w prawo własności	-	63,52 zł
▪ czynsze dzierżawne	-	110.981,09 zł
▪ sprzedaż mienia gminnego	-	12.000,00 zł
▪ sprzedaż zbędnych składników mienia ruchomego	-	8.177,17 zł

Łączne dochody z tytułu zagospodarowania i sprzedaży mienia komunalnego w 2022 roku wyniosły **133.998,33 zł**.

XI. INFORMACJA O REALIZACJI PROGRAMÓW I STRATEGII

1. Studium uwarunkowań i kierunków przestrzennego zagospodarowania gminy.

Studium uwarunkowań i kierunków przestrzennego określa politykę przestrzenną w granicach administracyjnych gminy. Stanowi podstawę ustaleń planów miejscowych i określa uwarunkowania zagospodarowania przestrzennego. Studium uwarunkowań i kierunków zagospodarowania przestrzennego gminy Ułęż, uchwalone uchwałą Nr XXIX/157/2000 Rady Gminy Ułęż dnia 20 listopada 2000r. zmieniane było Uchwałami Rady Gminy Ułęż: Nr VIII/49/2003 z dnia 24 czerwca 2003 r., XL/199/06 z dnia 28 czerwca 2006 r., XXVI/141/08 z dnia 8 grudnia 2008 r., Nr XXVI/108/13 z dnia 31 stycznia 2013 r., Nr VI/27/15 z dnia 21 maja 2015 r., Nr X/40/15 z dnia 20 października 2015 r., Nr XXI/108/16 z dnia 20 grudnia 2016 r.

W 2019 r. na podstawie uchwały Nr IV/19/19 Rady Gminy Ułęż z dnia 1 lutego 2019r. uchwalono studium uwarunkowań i kierunków zagospodarowania przestrzennego w granicach administracyjnych gminy,

W wyniku wprowadzonych zmian wyznaczono tereny z przeznaczeniem pod zabudowę zagrodową, mieszkaniową jednorodzinną, rekreacji indywidualnej, usługowej (w tym usługi



turystyki i urządzenia obsługi komunikacji). Wyznaczono obszary rozmieszczenia urządzeń wytwarzających energię z odnawialnych źródeł o mocy powyżej 100 kW wraz ze strefami ochronnymi, tereny na rozwój przedsiębiorczości i produkcji gospodarki zwierzęcej. Określono warunki adaptacji i rozbudowy istniejących rozproszonych siedlisk na terenach rolniczych.

W okresie od 1.01.2022 do 31.12.2022 r. wydano 1 zaświadczenie ze studium uwarunkowań i kierunków zagospodarowania przestrzennego.

2. Miejscowy plan zagospodarowania przestrzennego

Miejscowy plan zagospodarowania przestrzennego Gminy Ułęż uchwalony przez Radę Gminy uchwałą Nr III/50/2003 z dnia 24 czerwca 2003 r. oraz przeprowadzonymi zmianami wprowadzonymi Uchwałami Rady Gminy Ułęż:

- Nr XL/200/06 z dnia 28 czerwca 2006 r.,
- Nr XXVI/143/08 z dnia 08 grudnia 2008 r.,
- Nr XXXI/138/13 z dnia 23 lipca 2013 r.,
- Nr XLIV/201/14 z dnia 20 października 2014 r.,
- Nr XVI/77/16 z dnia 29 czerwca 2016 r.,
- Nr XVI/79/16 z dnia 29 czerwca 2016 r.
- Nr XXIII/116/17 z dnia 5 stycznia 2017 r.
- Nr XIX/103/20 z dnia 24 lutego 2020 r.
- Nr XXI/116/20 z dnia 6 lipca 2020 r. obejmuje 100% powierzchni gminy.

Przeznaczenie powierzchni terenów w mpzp gminy Ułęż przedstawia się następująco:

- **tereny pod zabudowę mieszkaniową** stanowią pow. 512,20 ha w tym:

- Zabudowa wielorodzinna - 5,20 ha
- Zabudowa jednorodzinna - 83,21 ha
- Zabudowa zagrodowa - 423,79 ha

- **tereny pod infrastrukturę techniczną** (stacje wodociągowe, oczyszczalnie, składowiska odpadów – 5,37 ha

- **obszary gospodarki rolnej, leśnej i wodnej**, w tym:

- Uprawy rolne – 3758,84 ha
- Łąki i pastwiska – 918 ha
- Lasy, dolesienia – 1992 ha
- Wody- 549 ha

- **działalność gospodarcza i usługi** – 620,59 ha.

W okresie od 1.01.2022 do 31.12.2022 wydano 42 wypisów i wyrysów oraz 98 zaświadczeń z planu przestrzennego zagospodarowania.



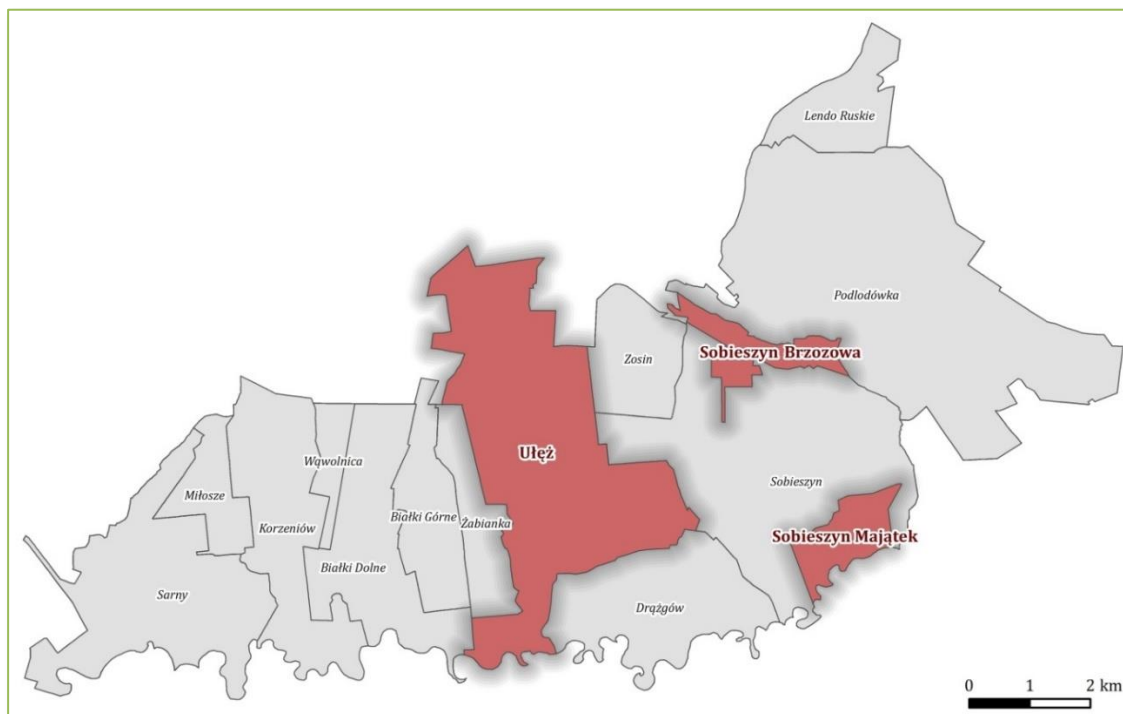
Dnia 29.12.2022r. podjęto uchwałę Nr XLVII/257/22 w sprawie aktualności studium uwarunkowań i kierunków zagospodarowania przestrzennego oraz miejscowych planów zagospodarowania przestrzennego gminy Ułęż, stanowiącą podstawę do podjęcia przez Radę Gminy Ułęż uchwał w sprawie zmian studium uwarunkowań i kierunków zagospodarowania przestrzennego gminy oraz miejscowych planów zagospodarowania przestrzennego.

Od 2015r. gmina ma obowiązek badania zgodności prowadzonych prac planistycznych z wynikami analiz przyjętych w/w uchwałą. Wykazanie zgodności prowadzonych prac planistycznych z uchwałą Rady oceniającą aktualność studium i planów, stanowi obligatoryjną część uzasadnienia do nowo procedowanych projektów planów miejscowych. Przeprowadzona ocena wskazała konieczność aktualizacji obu dokumentów.

3. Lokalny Program Rewitalizacji Gminy Ułęż na lata 2016- 2023

Lokalny Program Rewitalizacji Gminy Ułęż na lata 2016-2023 został przyjęty uchwałą Rady Gminy Ułęż Nr XXIX/139/17 z dnia 22 maja 2017 r. stanowił podstawę do aplikowania o środków w ramach RPO WL na lata 2014-2020 na dofinansowanie planowanych do realizacji projektów infrastrukturalnych.

Obszar rewitalizacji w Gminie Ułęż



w trakcie realizacji jest kontynuacja projektu:

- Modernizacja systemu oświetlenia ulicznego – Etap II zadanie obejmuje między innymi budowę odcinka linii oświetleniowych w obszarze rewitalizacji w miejscowości Ułęż.



W 2022 roku rozpoczęto prace nad opracowaniem Gminnego Programu Rewitalizacji Gminy Ułęż.

4. Strategia Rozwoju Gmin Pradoliny Wieprza na lata 2022-2027

Strategia rozwoju ponadlokalnego jest dokumentem zintegrowanym, uwzględniającym sferę społeczną, gospodarczą i przestrzenną. Opracowana została dla gmin zagrożonych trwałą marginalizacją, powiązanych ze sobą funkcjonalnie - Ułęża, Kłoczewa, Nowodworu i Żyrzyna.

Dokument ten określa obszary problemowe i wyzwania w zakresie rozwoju społecznego, gospodarczego oraz ochrony środowiska na terenie Gmin Pradoliny Wieprza oraz wyznacza cele i kierunki interwencji mające na celu poprawę jakości życia mieszkańców oraz środowisk.

5. Strategia rozwiązywania problemów społecznych na lata 2021-2027

Strategia Rozwiązywania Problemów Społecznych na lata 2021-2027 przyjęta została uchwałą Nr XXXVII/210/21 z dnia 30 grudnia 2021 roku.

Dokument określa podstawowe kierunki działań mających na celu zaspokojenie potrzeb wybranych kategorii osób oraz cele, które przyczynią się do wyeliminowania lokalnych problemów

6. Program gospodarki niskoemisyjnej

Dbając o rozwój gminy i wzrost świadomości ekologicznej jej mieszkańców Urząd Gminy w Ułężu opracował Plan Gospodarki Niskoemisyjnej na lata 2015-2023.

Plan ma na celu realizację działań prowadzących do redukcji emisji gazów cieplarnianych z terenu miasta i gminy, zwiększenie udziału energii pochodzącej ze źródeł odnawialnych, redukcji zużycia energii finalnej, poprzez podniesienie efektywności energetycznej oraz rozwój gospodarki niskoemisyjnej.

Gmina przystąpiła do realizacji programu „Czyste Powietrze” w ramach którego świadczone jest doradztwo oraz pomoc zainteresowanym mieszkańcom pozyskaniem dofinansowania w ramach projektu.

7. Program opieki nad zwierzętami bezdomnymi i zapobieganie bezdomności zwierząt

Program opieki nad zwierzętami bezdomnymi i zapobieganie bezdomności zwierząt na rok 2022 przyjęty został uchwałą Nr XL/226/22 Rady Gminy Ułęż z dnia 28 marca 2022 r. oraz zmieniony uchwałą Nr XLI/232/22 Rady Gminy Ułęż z dnia 27 maja 2022 r.

W roku sprawozdawczym gmina w ramach zawartej Umowy na opiekę z Schroniskiem „Zwierzaki do wzięcia” w miejscowości Gózd, prowadzonym przez Gabinet weterynaryjny Paweł Nieciecki, przekazała pod opiekę 4 bezdomne psy.



W ramach programu w 2022 r. lekarz weterynarii interweniował 2 razy w związku z zdarzeniami drogowymi dotyczącymi bociana oraz psa. Sfinansowano również sterylizację 1 suczki wraz z wszczepieniem mikrochipu.

8. Program profilaktyki rozwiązywania problemów alkoholowych

Gminny Program Profilaktyki Rozwiązywania Problemów Alkoholowych oraz Przeciwdziałania Narkomani w gminie Ułęż na 2022 rok został przyjęty uchwałą Nr XLI/230/22 Rady Gminy Ułęż z dnia 27 maja 2022 r.

Realizatorami programu był Gminny Ośrodek Pomocy Społecznej w Ułężu oraz Gminna Komisja Rozwiązywania Problemów Alkoholowych oraz pracownik zatrudniony na 2/5 etatu w Urzędzie Gminy.

Realizując program komisja odbyła 6 posiedzeń. Komisja swoimi pracami objęła 7 osób w tym 5 mężczyzn i 2 kobiety. Do komisji wpłynęło 5 wniosków o objęcie postępowaniem osoby nadużywającej alkohol. Wnioski wpływały za pośrednictwem:

- Rodziny osób nadużywających alkohol - 2 wnioski
- Pracownicy socjalni – 3 wniosków.

9. Programu współpracy Gminy Ułęż z organizacjami pozarządowymi i podmiotami prowadzącymi działalność pożytku publicznego na rok 2022

Programu współpracy Gminy Ułęż z organizacjami pozarządowymi i podmiotami prowadzącymi działalność pożytku publicznego na rok 2022 został uchwalony przez Radę Gminy Ułęż uchwałą Nr XXXV/198/21 z dnia 29 listopada 2021 r.

W ramach realizacji programu wsparciem finansowym objęto 3 zadania realizowane przez podmioty działające na terenie gminy Ułęż. Łączna kwota dofinansowania wynosiła 4 600,00 zł.

10. Gminnego Programu Przeciwdziałania Przemocy w Rodzinie oraz Ochrony Ofiar Przemocy w Rodzinie w Gminie Ułęż na lata 2020-2025

Program uchwalony przez Radę Gminy Ułęż uchwałą nr XVI/90/19 z dnia 16 grudnia 2019 r. W 2022 r. do Zespołu Interdyscyplinarnego wpłynęły 3 formularze „Niebieskiej Karty”, które sporządzone zostały w wszystkich przypadkach przez funkcjonariuszy Policji z Komendy Powiatowej Policji w Rykach. Na dzień 31.12.2022 zakończono prowadzenie 2 procedury "Niebieskiej Karty".



11. Gminny Program Ośłonowy „Korpus Wsparcia Seniora” na lata 2022-2024.

Program przyjęty przez Radę Gminy Ułęż uchwałą Nr XXXIX/223/22 z dnia 4 marca 2022 r. W ramach programu wykonano 164 usług dla 4 seniorów z dofinansowaniem ze środków z budżetu państwa.

XII. REALIZACJA UCHWAŁ

Stosownie do art. 30 ust. 1 ustawy z dnia 8 marca 1990 roku o samorządzie gminnym Wójt Gminy jest organem wykonawczym Gminy, do którego należy m.in. wykonywanie Uchwał Rady Gminy. Realizując obowiązki nałożone przepisami ustawy samorządowej Wójt Gminy przy pomocy Urzędu Gminy realizował uchwały podjęte przez Radę Gminy w 2021 r. w sposób określony uchwałami.

Rada Gminy obradowała na 10 sesjach i podjęła 51 uchwał.

Wśród podjętych przez Radę uchwał większość dotyczyła spraw z zakresu pomocy społecznej, oświaty, gospodarowania mieniem komunalnym oraz zmian budżetowych.

Podjęte przez Radę Gminy uchwały Wójt Gminy zgodnie z woj. 90 ust. 1 i 2 ustawy o samorządzie gminnym przekazał w terminie 7 dni do organów nadzoru w zakresie zgodności z prawem do Wojewody Lubelskiego, a w zakresie spraw finansowych do Regionalnej Izby Obrachunkowej.

Uchwały opublikowane zostały w Biuletynie Informacji Publicznej, zaś 15 uchwał stanowiących akty prawa miejscowego w Dzienniku Urzędowym Województwa Lubelskiego.

Zestawienie uchwał stanowi załącznik do niniejszego dokumentu.

XIII. WSPÓŁPRACA Z INNYMI SPOŁECZNOŚCIAMI SAMORZĄDOWYMI

Gmina Ułęż współpracuje z samorządem powiatowym w zakresie realizacji wspólnych inwestycji, leżących w interesie społecznym i gospodarczym gminy.

Ponadto gmina współpracuje z innymi jednostkami samorządowymi oraz instytucjami na podstawie zawartych porozumień:

- porozumienie z Gminą Ryki w sprawie transportu lokalnego, który to świadczy Spółka PKS Ryki,
- porozumienie z Powiatem Ryckim w sprawie udzielenia pomocy finansowej w kwocie 2000,00 zł w formie dotacji celowej na zadania z zakresu ochrony przeciwpożarowej,
- udział członkowski w Lokalnej Grupie Działania Lepsza Przyszłość Ziemi Ryckiej;
- udział członkowski w Lokalnej Grupie Rybackiej „W dolinie Tyśmienicy i Wieprza”,
- udział członkowski gminy Ułęż w Stowarzyszeniu Instytut Rozwoju Samorządu Terytorialnego Województwa Lubelskiego,



- porozumienie z Narodowym Funduszem Ochrony Środowiska i Gospodarki Wodnej sfinansowano przedsięwzięcie pn. "Usuwanie odpadów z folii rolniczych, siatki i sznurka do owijania balotów, opakowań po nawozach i typu Big Bag",
- porozumienie z WFOŚ w sprawie realizacji programu „Czyste Powietrze”,
- porozumienia międzygminnego w celu przygotowania i realizacji Strategii Rozwoju Ponadlokalnego dla Partnerstwa Powiatu Ryckiego na lata 2023-2030,
- współpraca z Lubelskim Ośrodkiem Samopomocy w ramach projektu „Powiat puławski przyjazny seniorom”.

XIV. PRIORYTETY DALSZEGO ROZWOJU GMINY UŁĘŻ W PERSPEKTYWIE WIELOLETNIEJ

1. Pozyskiwanie środków zewnętrznych w ramach ogłaszanych konkursów z przeznaczeniem na zadania:

- poprawa infrastruktury budynków użyteczności publicznej:

- 1) przystosowanie budynku internatu na realizację społecznych programów rządowych- dom dziennego pobytu lub dps dla osób starszych oraz żłobek/przedszkole dla najmłodszych mieszkańców gminy Ułęż;
- 2) przebudowa Sali widowiskowej przy GOK-u w Ułężu;
- 3) remont świetlic.

- wykorzystanie odnawialnych źródeł energii:

- 1) instalacje fotowoltaiczne oraz c.d. kolektorów słonecznych na posesjach indywidualnych oraz budynkach użyteczności publicznej

- modernizacja i budowa infrastruktury wodno-ściekowej :

- 1) przebudowa wodociągu w Ułężu,
- 2) budowa oczyszczalni ścieków wraz z kanalizacją i wodociągiem.

2. Wykorzystanie terenów inwestycyjnych, promocja, uzbrajanie – w celu pozyskania inwestorów.

3. Wykorzystanie walorów środowiskowych Gminy Ułęż

- wspieranie działań w zakresie agroturystyki, turystyki, promowania natury,

- 1) tworzenie i oznakowanie szlaków turystycznych,
- 2) poszerzenie bazy noclegowej i żywieniowej.

4. Dopuszczenie oświaty, poprawa warunków edukacji oraz jakości kształcenia.

5. Ochrona cennych zabytków dziedzictwa narodowego, pielęgnowanie lokalnej historii, upamiętnienie bohaterów walk o niepodległość Ojczyzny i miejsc pamięci.

*Załącznik do
Raportu o stanie Gminy Ułęż za rok 2022*

Lp.	Numer uchwały	Data uchwały	Tytuł uchwały	Dziennik Urzędowy
1.	XXXVIII/216/22	21.01.2022	w sprawie przyjęcia planu pracy Komisji Rady Gminy Ułęż na 2022 r.	
2.	XXXVIII/217/22	21.01.2022	w sprawie przyjęcia planu pracy Rady Gminy na rok 2022.	
3.	XXXVIII/218/22	21.01.2022	zmieniająca uchwałę Nr IV/23/19 rady Gminy Ułęż z dnia 1 lutego 2019 r. w sprawie diet radnych.	
4.	XXXVIII/219/22	21.01.2022	w sprawie zmian w budżecie gminy.	
5.	XXXIX/220/22	4.03.2022	W sprawie zmiany budżetu gminy.	
6.	XXXIX/221/22	4.03.2022	W sprawie zmian WPF.	
7.	XXXIX/222/22	4.03.2022	W sprawie ustalenia wysokości ekwiwalentu pieniężnego dla OSP.	Dz.U. poz. 1359, 1254
8.	XXXIX/223/22	4.03.2022	W sprawie przyjęcia Gminnego Programu Osłonowego „Korpus Wsparcia Seniorów w Gminie Ułęż” na lata 2022-2024.	
9.	XXXIX/224/22	4.03.2022	W sprawie rozpatrzenia skargi na działanie wójta.	
10.	XL/225/22	28.03.2022	W sprawie zmiany budżetu gminy.	
11.	XL/226/22	28.03.2022	W sprawie uchwalenia „Programu opieki nad zwierzętami bezdomnymi oraz zapobiegania bezdomności zwierząt na terenie Gminy Ułęż na 2022 rok”.	Dz. U. poz. 1727 01.04.2022
12.	XL/227/22	28.03.2022	W sprawie określenia zakresu pomocy świadczonej przez Gminę Ułęż na rzecz obywateli Ukrainy, w związku z konfliktem zbrojnym na terytorium tego Państwa”.	



Lp.	Numer uchwały	Data uchwały	Tytuł uchwały	Dziennik Urzędowy
13.	XLI/228/22	27.05.2022	W sprawie zmiany budżetu Gminy.	
14.	XLI/229/22	27.05.2022	W sprawie zmian WPF.	
15.	XLI/230/22	27.05.2022	W sprawie przyjęcia Gminnego Programu Profilaktyki i Rozwiązywania Problemów Alkoholowych oraz Przeciwdziałania Narkomanii w Gminie Ułęż na 2022 rok.	
16.	XLI/231/22	27.05.2022	W sprawie przyjęcia projektu „Regulaminu dostarczania wody i odprowadzania ścieków na terenie Gminy Ułęż”.	
17.	XLI/232/22	27.05.2022	Zmieniająca uchwałę w sprawie uchwalenia „Programu opieki nad zwierzętami bezdomnymi oraz zapobiegania bezdomności zwierząt na terenie Gminy Ułęż na 2022 rok”.	Dz.U. poz. 2935 01.06.2022
18.	XLII/233/22	04.07.2022	W sprawie zmiany budżetu Gminy.	
19.	XLII/234/22	04.07.2022	W sprawie zmian Wieloletniej Prognozy Finansowej Gminy Ułęż na lata 2022 – 2025.	
20.	XLII/235/22	04.07.2022	W sprawie udzielenia wotum zaufania Wójtowi Gminy za 2021 rok.	
21.	XLII/236/22	04.07.2022	W sprawie rozpatrzenia i zatwierdzenia sprawozdania finansowego wraz ze sprawozdaniem Wójta Gminy Ułęż z wykonania budżetu za 2021 rok.	
22.	XLII/237/22	04.07.2022	W sprawie udzielenia Wójtowi Gminy Ułęż absolutorium z tytułu wykonania budżetu Gminy Ułęż za 2021 rok.	
23.	XLII/238/22	04.07.2022	W sprawie ustalenia górnych stawek opłat ponoszonych przez właścicieli nieruchomości, którzy nie są obowiązani do ponoszenia opłat za gospodarowanie odpadami komunalnymi na rzecz gminy, w zakresie	Dz. U. poz. 3594 11.07.2022



Lp.	Numer uchwały	Data uchwały	Tytuł uchwały	Dziennik Urzędowy
			odbierania odpadów komunalnych oraz opróżniania zbiorników bezodpływowych i transportu nieczystości ciekłych.	
24.	XLIII/239/22	31.08.2022	o zmianie Uchwały Nr VI/43/19 Rady Gminy Ułęż z dnia 01 kwietnia 2019 r. w sprawie zasad udzielania i rozmiaru obniżek tygodniowego obowiązkowego wymiaru godzin zajęć dla nauczycieli, którym powierzono stanowisko kierownicze oraz ustalenia tygodniowego obowiązkowego wymiaru zajęć dla nauczycieli nie wymienionych w art. 42 ust. 3 ustawy - Karta Nauczyciela w szkołach i oddziałach przedszkolnych prowadzonych przez Gminę Ułęż.	Dz.U. poz. 4295 06.09.2022
25.	XLIII/240/22	31.08.2022	zmieniająca uchwałę Nr XXVIII/161/09 Rady Gminy Ułęż z dnia 12 lutego 2009 r. w sprawie regulaminu określającego wysokość stawek i szczegółowe warunki przyznawania dodatku za wysługę lat, dodatku motywacyjnego, dodatku funkcyjnego i dodatków za warunki pracy, szczegółowy sposób obliczania wynagrodzenia za godziny ponadwymiarowe i doraźnych zastępstw oraz wysokość i warunki wypłacania nagród dla nauczycieli zatrudnionych w szkołach prowadzonych przez Gminę Ułęż.	Dz.U. poz. 4296 06.09.2022
26.	XLIII/241/22	31.08.2022	W sprawie określenia średniej ceny jednostki paliwa w Gminie Ułęż, w roku szkolnym 2022/2023.	Dz.U. poz. 4297 06.09.2022
27.	XLIV/242/22	26.09.2022	W sprawie zmiany budżetu Gminy.	
28.	XLV/243/22	30.09.2022	W sprawie zmiany budżetu Gminy.	
29.	XLV/244/22	30.09.2022	W sprawie udzielenia pomocy finansowej dla Powiatu Ryckiego w 2022 roku.	
30.	XLV/245/22	30.09.2022	W sprawie wyrażenia zgody na nieodpłatne nabycie do zasobów mienia gminnego nieruchomości stanowiącej własność powiatu Ryckiego	



Lp.	Numer uchwały	Data uchwały	Tytuł uchwały	Dziennik Urzędowy
			oznaczonej w ewidencji gruntów numerem 1370/2 o pow. 0,7299 ha położonej w miejscowości Sobieszyn, gmina Ułęż.	
31.	XLV/246/22	30.09.2022	W sprawie wyrażenia zgody na zbycie nieruchomości położonej w miejscowości Sarny stanowiącej własność Gminy Ułęż.	
32.	XLV/247/22	30.09.2022	W sprawie przyjęcia regulaminu dostarczania wody i odprowadzania ścieków na terenie Gminy Ułęż.	Dz.U. poz. 4805 10.10.2022
33.	XLV/248/22	30.09.2022	Podjęcie uchwały zmieniającą Uchwałę nr XLI/230/22 Rady Gminy Ułęż z dnia 27 maja 2022 r. w sprawie przyjęcia Gminnego Programu Profilaktyki i Rozwiązywania Problemów Alkoholowych oraz Przeciwdziałania Narkomanii w Gminie Ułęż na 2022 rok.	
34.	XLV/249/22	30.09.2022	W sprawie niedochodzenia należności z tytułu rekompensaty, o której mowa w art. 10 ust. 1 pkt. 1 ustawy z dnia 8 marca 2013 o przeciwdziałaniu nadmiernym opóźnieniom w transakcjach handlowych.	Dz.U. poz. 4806 10.10.2022
35.	XLV/250/22	30.09.2022	W sprawie wyrażenia zgody na zawarcie przez Wójta Gminy Ułęż porozumienia międzygminnego w celu przygotowania i realizacji Strategii Rozwoju Ponadlokalnego dla Partnerstwa Powiatu Ryckiego na lata 2023-2030.	
36.	XLVI/251/22	18.11.2022	W sprawie ustalenia stawki za 1 km przebiegu pojazdu, uwzględnianej przy obliczaniu zwrotu rodzicom kosztów przewozu dzieci, młodzieży i uczniów.	Dz.U. poz. 5872 29.11.2022
37.	XLVI/252/22	18.11.2022	W sprawie zmiany budżetu Gminy.	
38.	XLVI/253/22	18.11.2022	W sprawie obniżenia ceny skupu żyta przyjętej do wymiaru podatku rolnego na 2023 r.	Dz.U. poz. 5873 29.11.2022



Lp.	Numer uchwały	Data uchwały	Tytuł uchwały	Dziennik Urzędowy
39.	XLVI/254/22	18.11.2022	W sprawie przyjęcia Strategii Rozwoju Gmin Pradoliny Wieprza na lata 2022-2027.	
40.	XLVI/255/22	18.11.2022	Podjęcie uchwały zmieniającej Uchwałę Nr XV/83/19 Rady Gminy Ułęż z dnia 2 grudnia 2019 r w sprawie wprowadzenia regulaminu targowiska gminnego „Mój Rynek” w miejscowości Ułęż.	Dz.U. poz. 5874 29.11.2022
41.	XLVI/256/22	18.11.2022	W sprawie zwolnień od podatku od środków transportowych.	Dz.U. poz. 5875 29.11.2022
42.	XLVII/257/22	29.12.2022	W sprawie aktualności studium uwarunkowań i kierunków zagospodarowania przestrzennego oraz miejscowych planów zagospodarowania przestrzennego Gminy Ułęż.	
43.	XLVII/258/22	29.12.2022	W sprawie wyrażenia zgody na odpłatne nabycie nieruchomości gruntowych położonych w miejscowości Białki Dolne, gmina Ułęż.	
44.	XLVII/259/22	29.12.202	W sprawie zmiany uchwały budżetowej na rok 2022.	
45.	XLVII/260/22	29.12.2022	W sprawie Wieloletniej Prognozy Finansowej.	
46.	XLVII/261/22	29.12.2022	W sprawie utworzenia wyodrębnionego rachunku dochodów.	
47.	XLVII/262/22	29.12.2022	W sprawie programu profilaktyki i rozwiązywania problemów alkoholowych oraz przeciwdziałania narkomanii na rok 2023.	
48.	XLVII/263/22	29.12.2022	W sprawie przyjęcia do realizacji „Programu współpracy Gminy Ułęż z organizacjami pozarządowymi i podmiotami prowadzącymi działalność pożytku publicznego na rok 2023.”	Dz.U. poz. 126 09.01.2023
49.	XLVII/264/22	29.12.2022	W sprawie Wieloletniej Prognozy Finansowej na lata 2023-2026.	



Lp.	Numer uchwały	Data uchwały	Tytuł uchwały	Dziennik Urzędowy
50.	XLVII/265/22	29.12.2022	W sprawie uchwały budżetowej na rok 2023.	
51.	XLVII/266/22	29.12.2022	W sprawie wyrażenia zgody na zawarcie kolejnej umowy dzierżawy z dotychczasowym dzierżawcą, której przedmiotem jest ta sama nieruchomość.	